

Allgemeinbildende Schulen in Mecklenburg-Vorpommern

Teil 1 - Schulen, Klassen, Schüler

Schuljahr 2022/23

Kennziffer: B1131 2022 00

Herausgabe: 22. August 2023

Herausgeber: Statistisches Amt Mecklenburg-Vorpommern, Lübecker Straße 287, 19059 Schwerin,
Telefon: 0385 588-0, Telefax: 0385 588-56909, www.statistik-mv.de, statistik.post@statistik-mv.de

Zuständige Dezernentin: Darlin Victoria Böhme, Telefon: 0385 588-56413

© Statistisches Amt Mecklenburg-Vorpommern, Schwerin, 2023
Auszugsweise Vervielfältigung und Verbreitung mit Quellenangabe gestattet.

Zeichenerklärungen und Abkürzungen

-	Nichts vorhanden
0	Weniger als die Hälfte von 1 in der letzten besetzten Stelle, jedoch mehr als nichts
.	Zahlenwert unbekannt oder geheim zu halten
...	Zahl lag bei Redaktionsschluss noch nicht vor
x	Aussage nicht sinnvoll oder Fragestellung nicht zutreffend
/	Keine Angabe, da Zahlenwert nicht ausreichend genau oder nicht repräsentativ
()	Zahl hat eingeschränkte Aussagefähigkeit
[rot]	Berichtigte Zahl

Abweichungen in den Summen erklären sich aus dem Auf- und Abrunden der Einzelwerte.

Um die Lesbarkeit der Texte, Tabellen und Grafiken zu erhalten, wird – soweit keine geschlechtsneutrale Formulierung vorhanden ist – von der Benennung der Geschlechter abgesehen. Die verwendeten Bezeichnungen gelten demnach gleichermaßen für weiblich, männlich und divers.

Inhaltsverzeichnis

	Seite
Vorbemerkungen	4
Erläuterungen	4
<i>Grafiken</i>	
<i>Schüler allgemeinbildender Schulen im Zeitvergleich nach Schularten</i>	8
<i>Schüler im Sekundarbereich I im Schuljahr 2022/23 nach Schularten</i>	8
Kapitel 1	
Landesergebnisse	
Tabelle 1.1	9
<i>Grafik</i>	
Allgemeinbildende Schulen im Zeitvergleich nach Organisationsformen	
Allgemeinbildende Schulen 2022 nach zusammengefassten Organisationsformen	
Tabelle 1.2	10
Schüler im Zeitvergleich nach Schularten und Geschlecht	
Tabelle 1.3	11
Ausländische Schüler im Zeitvergleich nach Schularten und Geschlecht	
Tabelle 1.4	12
Schüler im Schuljahr 2022/23 nach rechtlichem Status der Schule, Bildungsbereichen und Jahrgangsstufen	
Tabelle 1.5	13
<i>Grafik</i>	
Schüler im Schuljahr 2022/23 nach Bildungsbereichen und Schularten	
Schüler im Schuljahr 2022/23 nach Bildungsbereichen	
Tabelle 1.6	14
Klassen und Schüler im Schuljahr 2022/23 nach Schularten	
Tabelle 1.7	15
Schüler im Schuljahr 2022/23 nach Schularten, Geburts-/Altersjahren und Geschlecht	
Tabelle 1.8	16
Klassen und Schüler ohne Aufteilung der Jahrgangsstufen übergreifend unterrichteten Schüler im Schuljahr 2022/23 nach Schularten, Jahrgangsstufen und Geschlecht	
Tabelle 1.9	18
Schüler mit Aufteilung der Jahrgangsstufen übergreifend unterrichteten Schüler im Schuljahr 2022/23 nach Schularten, Jahrgangsstufen und Geschlecht	
Tabelle 1.10	19
<i>Grafik</i>	
Schüler im Schuljahr 2022/23, die dieselbe Jahrgangsstufe wiederholen, nach Schularten, Jahrgangsstufen und Geschlecht	
Anteil der Schüler je Jahrgangsstufe im Schuljahr 2022/23, die dieselbe Jahrgangsstufe wiederholen, an der Gesamtzahl der Schuler der jetzt besuchten Jahrgangsstufe	
Tabelle 1.11	20
Ausländische Schüler im Schuljahr 2022/23 nach Schularten und Staatsangehörigkeit	
Tabelle 1.12	22
Am Fremdsprachenunterricht teilnehmende Schüler im Schuljahr 2022/23 nach Fremdsprachen, Schularten und Jahrgangsstufen (Pflicht-/Wahlpflichtunterricht)	
Tabelle 1.13	24
Förderschulklassen und Schüler in Förderschulklassen nach Förderschwerpunkten sowie Klassen und Schüler der Schulen mit dem Förderschwerpunkt geistige Entwicklung nach Bildungsstufen im Schuljahr 2022/23	
Tabelle 1.14	25
Förderschulklassen und Schüler in Förderschulklassen im Schuljahr 2022/23 nach Förderschwerpunkten, Jahrgangsstufen und Geschlecht	
Tabelle 1.15	26
Je Unterrichtswoche gemäß Stundenplan zu erteilende Unterrichtsstunden im Schuljahr 2022/23 nach Beschäftigungsumfang der Lehrkräfte und Schularten	
Tabelle 1.16	27
<i>Grafik</i>	
Zum Schuljahr 2022/23 angemeldete Kinder, Einschulungen und Zurückstellungen	
Einschulungen zum Schuljahr 2022/23	

Kapitel 2	Ergebnisse nach Kreisen	
Tabelle 2.1	Allgemeinbildende Schulen im Schuljahr 2022/23 nach Organisationsformen	28
Tabelle 2.2	Allgemeinbildende Schulen im Schuljahr 2022/23 nach rechtlichem Status	30
Tabelle 2.3	Förderschulen im Schuljahr 2022/23 nach Förderschwerpunkten	32
Tabelle 2.4	Schüler im Schuljahr 2022/23 nach Schularten und Geschlecht	33
Tabelle 2.5	Klassen im Schuljahr 2022/23 nach Schularten	37
Tabelle 2.6	Schüler mit Aufteilung der Jahrgangsstufen übergreifend unterrichteten Schüler im Schuljahr 2022/23 nach Jahrgangsstufen	38
<i>Grafiken</i>	<i>Schüler im Schuljahr 2022/23 nach Kreisen</i> <i>Schüler im Schuljahr 2022/23 nach Jahrgangsstufen und Geschlecht</i>	
Tabelle 2.7	Klassen und Schüler ohne Aufteilung der Jahrgangsstufen übergreifend unterrichteten Schüler im Schuljahr 2022/23 nach Jahrgangsstufen und Geschlecht	40
Tabelle 2.8	Zum Schuljahr 2022/23 angemeldete Kinder, Einschulungen und Zurückstellungen an allgemeinbildenden Schulen	42
<i>Grafiken</i>	<i>Einschulungen zum Schuljahr 2022/23 nach Kreisen</i> <i>Einschulungen im Zeitvergleich</i>	
Fußnotenerläuterungen		44

Vorbemerkungen

Der vorliegende Bericht enthält ausgewählte Ergebnisse der amtlichen Schulstatistik der allgemeinbildenden Schulen im Schuljahr 2022/23 zum Stichtag am 9. September 2022.

Die Ergebnisse zu den Absolventen/Abgängern aus dem Schuljahr 2022/23 sowie zu den Nichtschülerprüfungen im Schuljahr 2022/23 erscheinen extra (B1132 2022 00).

Einbezogen wurden 481 öffentliche Schulen und 81 private Schulen.

Gesetzliche Grundlagen

- Schulgesetz für das Land Mecklenburg-Vorpommern (SchulG M-V) vom 10. September 2010 (GVOBl. M-V S. 462),
- Landesstatistikgesetz Mecklenburg-Vorpommern (LStatG M-V) vom 28. Februar 1994 (GVOBl. M-V S. 347),
- Verordnung über die Durchführung von Statistiken an allgemeinbildenden und beruflichen Schulen (Schulstatistikverordnung – SchulstatVO M-V).

Die Ergebnisse zur Lehrerstatistik werden in einem gesonderten Statistischen Bericht (B123 2022 00) veröffentlicht.

Erläuterungen

Rechtlicher Status der Schulen

Öffentliche Schulen sind staatliche Schulen in Trägerschaft der Gemeinden, kreisfreien Städte, Ämter, Schulverbände, Landkreise und des Landes.

Schulen in freier Trägerschaft werden als Ersatz- oder Ergänzungsschulen von natürlichen oder juristischen Personen des privaten oder öffentlichen Rechts, nach Landesrecht jedoch nicht vom Land und von den Gemeinden oder Gemeindeverbänden errichtet und betrieben.

Schularten und Bildungsgänge der allgemeinbildenden Schulen

Die **Grundschule** umfasst die Jahrgangsstufen 1 bis 4 und die Diagnoseförderklasse 0. Sie unterstützt die Schüler bei der Entwicklung ihrer geistigen, körperlichen, seelischen, sozialen und kommunikativen Fähigkeiten und vermittelt Grundkenntnisse und Grundfertigkeiten. Der Unterricht wird in der Regel nach Jahrgangsstufen erteilt.

Seit dem Schuljahr 2021/22 werden die Jahrgangsstufen 1 und 2 als Schuleingangsphase geführt. Die Schuleingangsphase der Grundschule knüpft an die vorschulischen Erfahrungen der Kinder an und beachtet ihre individuellen Fähigkeiten. Die Schüler können die Schuleingangsphase in einem Zeitraum von einem Schuljahr bis zu drei Schuljahren besuchen.

Die **Regionale Schule** wurde zum Schuljahr 2002/03 als neue Schulart in Mecklenburg-Vorpommern eingeführt und damit der Übergang vom drei- zum zweigliedrigen Schulsystem eingeleitet. Die Haupt- und Realschule wurde durch diesen Bildungsgang abgelöst. Die Regionalen Schulen umfassen die Jahrgangsstufen 5 bis 10 und führen nach erfolgreichem Besuch der 9. Jahrgangsstufe zur Berufsreife bzw. nach erfolgreichem Besuch der 10. Jahrgangsstufe und Absolvieren einer Abschlussprüfung zur Mittleren Reife. Gleichzeitig ermöglicht sie aber auch den Zugang zu weiterführenden Bildungsgängen. Bei entsprechenden schulischen Leistungen ist ein Wechsel an das Gymnasium ab der Jahrgangsstufe 7 jeweils zum Schuljahresende möglich. Während in den verbundenen Haupt- und Realschulen sowohl reine Haupt- und Realschulklassen als auch Bildungsgang übergreifende Klassen typisch waren, ist die Regionale Schule ausschließlich geprägt von Klassen, in denen Bildungsgang übergreifend unterrichtet wird. Sie werden statistisch zusammengefasst als Schulart mit mehreren Bildungsgängen.

Im Schuljahr 2006/2007 befanden sich in Mecklenburg-Vorpommern letztmalig Jugendliche (10. Jahrgangsstufe) in einem Hauptschulbildungsgang (siehe Regionale Schule). Bis dahin vermittelten **Hauptschulen** den Schülern eine allgemeine Bildung und ermöglichten ihnen entsprechend ihren Leistungen und Neigungen eine Schwerpunktbildung, die sie befähigte, nach Maßgabe der Abschlüsse ihren Bildungsweg vor allem in berufs-, aber auch in studienqualifizierenden Bildungsgängen fortzusetzen. Der Hauptschulbildungsgang führte nach dem erfolgreichen Besuch der Jahrgangsstufe 9 zum Hauptschulabschluss und nach erfolgreichem Besuch eines freiwilligen 10. Schuljahres zum qualifizierten Hauptschulabschluss.

Die **Realschulen** hatten bis zum Schuljahr 2010/11 ihren Bestand. Sie vermittelten den Schülern eine erweiterte allgemeine Bildung und ermöglichten ihnen entsprechend ihren Leistungen und Neigungen eine Schwerpunktbildung, die sie befähigte, nach Maßgabe der Abschlüsse ihren Bildungsweg in berufs- und studienqualifizierenden Bildungsgängen fortzusetzen. Der Realschulbildungsgang führte nach dem erfolgreichen Besuch der Jahrgangsstufe 10 und einer Abschlussprüfung zum Realschulabschluss oder, wenn mit dem Realschulabschluss hinreichende Leistungen ausgewiesen wurden, zum qualifizierten Realschulabschluss. Der qualifizierte Realschulabschluss berechnete zum Übergang in die gymnasiale Oberstufe. Mit der Versetzung in die Jahrgangsstufe 10 wurde ein Schulabschluss erreicht, der dem Hauptschulabschluss gleichwertig war. Seit dem Schuljahr 2007/08 wurde auch an den Realschulen nach erfolgreichem Besuch der 9. Jahrgangsstufe die Berufsreife und nach erfolgreichem Besuch der 10. Jahrgangsstufe und Absolvieren einer Abschlussprüfung die Mittlere Reife erreicht. Im Schuljahr 2010/11 hat in Mecklenburg-Vorpommern letztmalig ein Realschulbildungsgang das allgemeinbildende Schulsystem verlassen.

Gymnasien umfassen mit der Einführung der schulartunabhängigen Orientierungsstufe im Schuljahr 2006/07 die Jahrgangsstufen 7 bis 12. Gymnasien vermitteln den Schülern entsprechend ihren Leistungen und Neigungen eine vertiefte und erweiterte allgemeine Bildung, die die Schüler befähigt, nach Maßgabe der Abschlüsse ihren Bildungsweg an einer Hochschule, aber auch in berufsqualifizierenden Bildungsgängen fortzusetzen. Die gymnasiale Oberstufe schließt mit der Abiturprüfung ab und umfasste in Mecklenburg-Vorpommern im Schuljahr 2007/08 letztmalig die Jahrgangsstufen 11 bis 13. Parallel dazu verließen erstmals seit 2000 wieder Abiturienten die Schule nach der 12. Jahrgangsstufe.

Die **integrierte Gesamtschule** umfasst die Jahrgangsstufen 5 bis 10, sofern eine gymnasiale Oberstufe eingerichtet ist, die Jahrgangsstufen 5 bis 12. In der integrierten Gesamtschule wird ab der Jahrgangsstufe 7 das Bildungsangebot der in ihr zusammengefassten Bildungsgänge vereinigt. Sie führt zu den Abschlüssen, die an Regionalen Schulen bzw. Gymnasien erworben werden können.

Die **kooperative Gesamtschule** umfasst die Jahrgangsstufen 5 bis 10, sofern eine gymnasiale Oberstufe eingerichtet ist, die Jahrgangsstufen 5 bis 12. In der kooperativen Gesamtschule sind nach der Orientierungsstufe der zur Berufsreife und der zur Mittleren Reife führende Bildungsgang der Regionalen Schule sowie der gymnasiale Bildungsgang in den Jahrgangsstufen 7 bis 10 pädagogisch und organisatorisch in einer Schule verbunden. Klassen und Schüler werden entsprechend in den genannten Schularten (Regionale Schule, Gymnasium) ausgewiesen, deshalb zählt die kooperative Gesamtschule im Sinne der amtlichen Statistik nicht als eigenständige Schulart.

Schüler mit sonderpädagogischem Förderbedarf, die im gemeinsamen Unterricht in allgemeinen Schulen nicht hinreichend gefördert werden können, werden in **Förderschulen** unterrichtet. Förderschulen sind in ihrer pädagogischen Arbeit auf den individuellen Förderbedarf der Schüler ausgerichtet.

Entsprechend gibt es Schulen mit dem Förderschwerpunkt:

1. Lernen,
2. Hören,
3. körperliche und motorische Entwicklung,
4. emotionale und soziale Entwicklung,
5. Sehen,
6. geistige Entwicklung,
7. Unterricht kranker Schüler.

Seit dem Schuljahr 1999/2000 werden Schüler an **Schulen für Kranke** in die amtliche Schulstatistik einbezogen. Die Schule für Kranke unterrichtet Kinder und Jugendliche aller Schulformen, die in einem Schulverhältnis stehen und auf Grund einer Erkrankung voraussichtlich für länger als sechs Wochen oder in regelmäßigen Abständen in ein Krankenhaus, ein Sanatorium, eine Klinik oder eine ähnliche Einrichtung aufgenommen werden. Diese Schüler sind in der Regel keinem sonderpädagogischen Förderschwerpunkt zugeordnet. Vielmehr werden sie in den meisten Fällen ohne ein förmliches Feststellungsverfahren für die Zeit ihrer Erkrankung an der Schule für Kranke (oft Krankenhäusern angegliedert) betreut. Im Interesse einer vollzähligen Ausweisung aller Schüler an Förderschulen werden die Schüler an den Schulen für Kranke als solche statistisch bei der Förderschule erfasst. Gleichzeitig erfolgt ein Ausweis an der Schule, an der diese Schüler sonst unterrichtet werden.

Die **Waldorfschule** (auch Freie Waldorfschule) ist eine private Ersatzschule mit besonderer pädagogischer Prägung, die die Jahrgangsstufen 1 bis 13 als einheitlichen Bildungsgang nach der Pädagogik von Rudolf Steiner führt. Die Jahrgangsstufe 13 bereitet auf die Reifeprüfung vor.

Das **Abendgymnasium** vermittelt in einem Unterricht, der auf der Berufserfahrung der Erwachsenen aufbaut, eine vertiefte und erweiterte allgemeine Bildung. Der Besuch dauert in der Regel drei Jahre. Der Bildungsgang schließt mit der Abiturprüfung ab. Voraussetzung für die Aufnahme sind eine abgeschlossene Berufsausbildung oder eine mindestens dreijährige geregelte Berufstätigkeit sowie ein Alter von mindestens 19 Jahren.

Klassen und Jahrgangsstufen

Klassen sind Gruppen von Schülern (Klassenverband), die in der Regel gemeinsam unterrichtet werden.

Jahrgangsstufen kennzeichnen das jeweilige klassenspezifische Bildungsniveau, das die Schüler eines Klassenverbandes erreicht haben. Sie werden vom 1. Grundschuljahr (= 1. Jahrgangsstufe) aufsteigend gezählt. Schüler verschiedener Jahrgangsstufen, die aus schulorganisatorischen Gründen in einer Klasse zusammengefasst werden, bilden eine Jahrgangsstufen übergreifende Klasse.

Bildungsbereiche

Bildungsbereiche sind Ergebnis der horizontalen Stufengliederung, die durch einheitliche Schulbesuchsdauer und gleiches Bildungsniveau gekennzeichnet sind.

Die auch international übliche Abgrenzung bezeichnet die Jahrgangsstufen 1 bis 4 (in Mecklenburg-Vorpommern einschließlich der Diagnoseförderklasse 0) als **Primarbereich** (Grundstufe), die Jahrgangsstufen 5 bis 10 im nichtgymnasialen Bereich bzw. die Jahrgangsstufe 5 bis 9 im gymnasialen Bereich als **Sekundarbereich I** (Mittelstufe) und die Jahrgangsstufen 10 bis 12 bzw. 11 bis 13 als **Sekundarbereich II** (Oberstufe).

Dem Primarbereich ist der **Vorschulbereich** (auch: Elementarbereich) vorangestellt. Er besteht in Mecklenburg-Vorpommern aus Vorklassen für schulpflichtige, aber noch nicht schulfähige Kinder. Bundeseinheitlich erfolgt die Ausweisung dieser Angaben unter „Schulkindergärten“.

Die **Förderschulen** stellen einen eigenen Bildungsbereich dar.

Klassen mit dem Förderschwerpunkt geistige Entwicklung und Schüler in Klassen mit dem Förderschwerpunkt geistige Entwicklung werden nicht nach Klassenstufen ausgewiesen, sondern nach den Kategorien „Primarstufe“, „Sekundarstufe“ und „Berufsbildungsstufe“. Die Zählung nach Schulbesuchsjahren entfällt.

Organisationsformen der allgemeinbildenden Schulen

Im Sinne des § 12 des Schulgesetzes des Landes Mecklenburg-Vorpommern können verschiedene allgemeinbildende Schularten organisatorisch verbunden werden. Die Eigenständigkeit der jeweiligen Bildungsgänge wird dadurch nicht berührt. Im Schuljahr 2022/23 gab es neben den reinen Schularten folgende **Organisationsformen**:

Grundschule mit Orientierungsstufe,
Regionale Schule mit Grundschule,
Kooperative Gesamtschule,
Kooperative Gesamtschule mit Grundschule,
Kooperative Gesamtschule mit Grundschule und Schule mit dem Förderschwerpunkt Lernen,
Integrierte Gesamtschule mit Grundschule,
Integrierte Gesamtschule mit Grundschule und Schule mit dem Förderschwerpunkt geistige Entwicklung,
Gymnasium und Grundschule mit Orientierungsstufe,
Gymnasium mit Regionaler Schule,
Gymnasium und Regionale Schule mit Grundschule.

Schulpflicht

Für Kinder und Jugendliche, die im Land Mecklenburg-Vorpommern wohnen oder ihre Ausbildungs- bzw. Arbeitsstätte haben, besteht nach § 41 Absatz 1 und 2, Punkt 1 und 2 des Schulgesetzes Schulpflicht. Sie gliedert sich in die:

- Pflicht des Besuches von Schulen des Primarbereiches und des Sekundarbereichs I für zusammen neun Schuljahre (Vollzeitschulpflicht) und
- Pflicht zum Besuch von Schulen des Sekundarbereichs II; bei Vollzeitunterricht für mindestens ein, in sonderpädagogisch geführten Klassen für zwei, bei Teilzeitunterricht für in der Regel drei Schuljahre.

Die Schulpflicht ist durch den Besuch einer öffentlichen Schule oder einer Ersatz- oder Ergänzungsschule in freier Trägerschaft zu erfüllen.

Einschulungen/Zurückstellungen

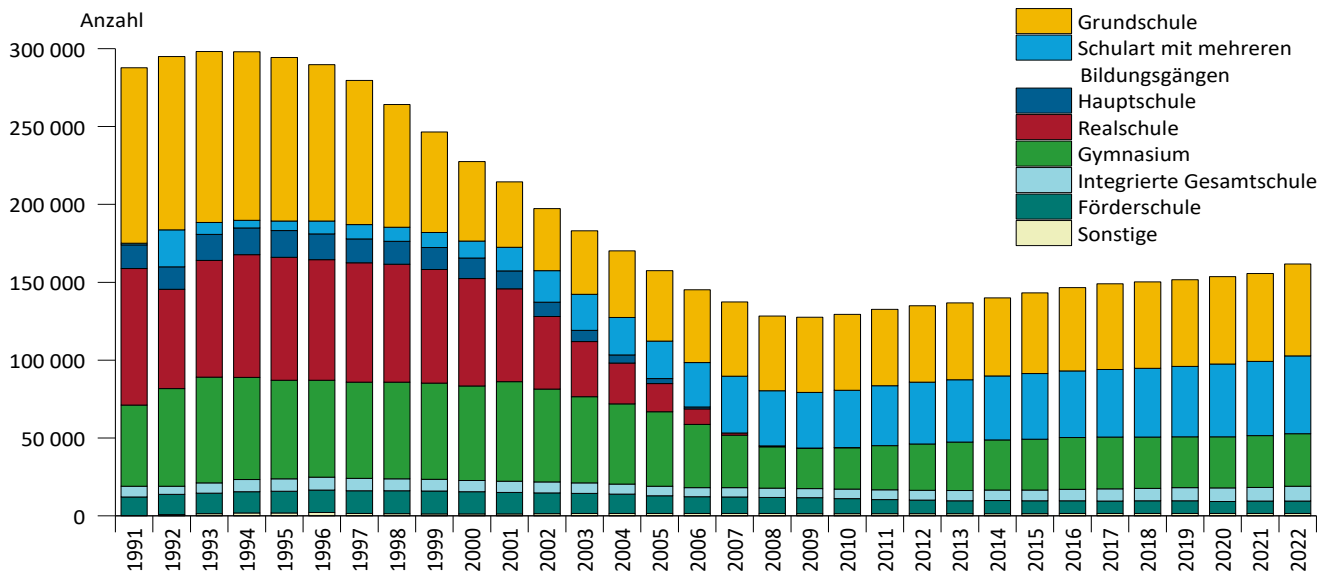
Mit Beginn eines Schuljahres werden Kinder, die bis zum 30. Juni dieses Jahres sechs Jahre alt geworden sind, schulpflichtig. Werden sie in diesem Jahr eingeschult, gilt dies als **fristgemäße Einschulung**.

Für Kinder, die in der Zeit vom 1. Juli bis 31. Dezember dieses Jahres sechs Jahre alt werden, kann eine **vorfristige Einschulung** beantragt werden.

Nach § 43 Absatz 2 des Schulgesetzes kann die Einschulung von Kindern auf Antrag der Erziehungsberechtigten um ein Jahr zurückgestellt werden. Sie gelten im darauf folgenden Jahr als **verspätet eingeschult**.

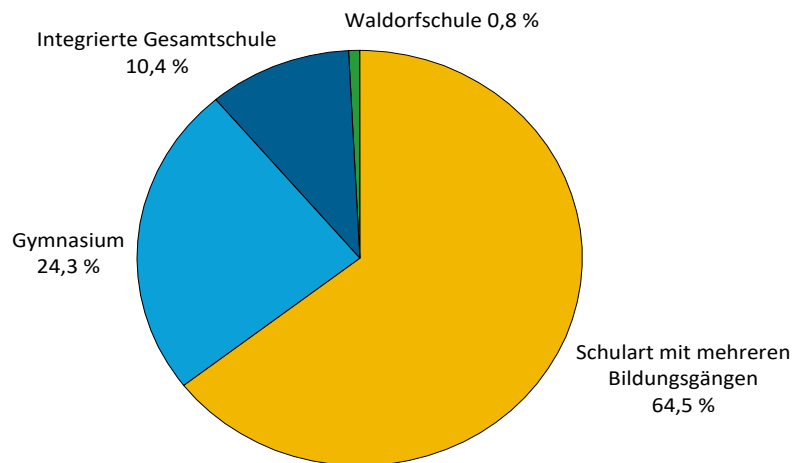
Grafiken

Schüler allgemeinbildender Schulen im Zeitvergleich nach Schularten



(c) StatA MV

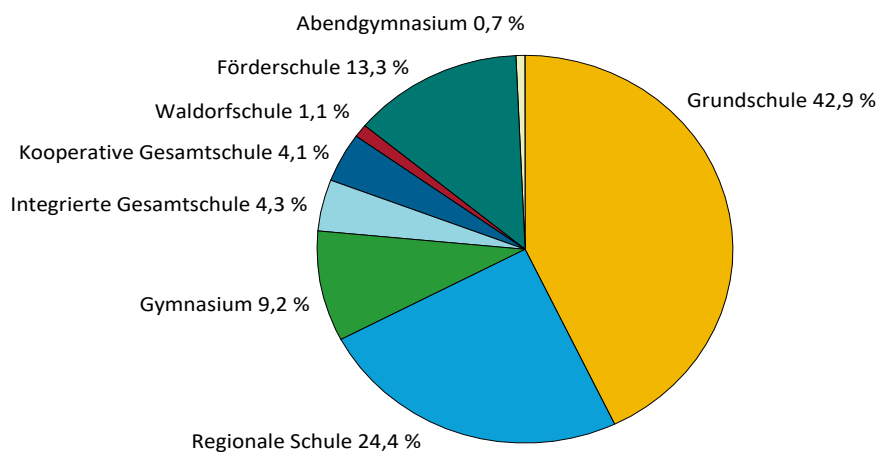
Schüler im Sekundarbereich I im Schuljahr 2022/23 nach Schularten



(c) StatA MV

Kapitel 1		Landesergebnisse							
Tabelle 1.1		Allgemeinbildende Schulen im Zeitvergleich nach Organisationsformen							
Lfd. Nr.	Organisationsform	1991	1995	2000	2005	2010	2020	2021	2022
1	2	3	4	5	6	7	8	9	10
1	Grundschule	289	336	259	282	230	217	213	212
2	Grundschule mit Orientierungsstufe	24	10	9	5	24	28	28	29
3	Hauptschule	2	2	1	x	x	x	x	x
4	Hauptschule mit Grundschule	34	24	10	x	x	x	x	x
5	Realschule	68	56	48	5	x	x	x	x
6	Realschule mit Grundschule	75	41	29	2	x	x	x	x
7	Verbundene Haupt- und Realschule	101	123	128	1	x	x	x	x
8	Verbundene Haupt- und Realschule mit Grundschule	168	146	121	3	x	x	x	x
9	Regionale Schule	x	x	x	122	89	78	76	76
10	Regionale Schule mit Grundschule	x	x	x	56	48	59	62	61
11	Regionale Schule und Gymnasium	x	x	x	x	1	x	x	x
12	Gymnasium	92	95	84	68	45	44	44	44
13	Gymnasium mit Grundschule	-	-	-	3	2	4	4	4
14	Gymnasium mit Realschule	-	2	2	2	x	x	x	x
15	Gymnasium und Realschule mit Grundschule	-	-	-	1	x	x	x	x
16	Gymnasium mit Regionaler Schule	x	x	x	x	2	3	3	3
17	Gymnasium und Regionale Schule mit Grundschule	x	x	x	x	1	1	1	1
18	Integrierte Gesamtschule	14	15	15	12	15	11	11	11
19	Integrierte Gesamtschule mit Grundschule	-	-	-	4	6	11	11	13
20	Kooperative Gesamtschule	4	4	6	4	13	17	17	17
21	Kooperative Gesamtschule mit Grundschule	-	-	-	3	7	6	6	6
22	Waldorfschule	-	2	3	3	3	6	6	6
23	Förderschule	100	100	97	90	84	75	74	75
24	Abendgymnasium	-	4	4	4	4	4	4	4
25	Insgesamt	971	960	816	670	574	564	560	562

Allgemeinbildende Schulen 2022 nach zusammengefassten Organisationsformen



(c) StatA MV

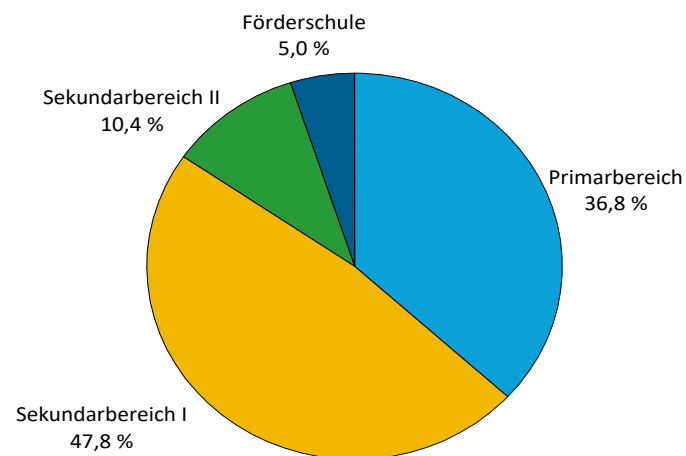
Kapitel 1			Landesergebnisse							
Tabelle 1.2			Schüler im Zeitvergleich nach Schularten und Geschlecht							
Lfd. Nr.	Schulart	Geschlecht	1991	1995	2000	2005	2010	2020	2021	2022
1	2	3	4	5	6	7	8	9	10	11
Allgemeinbildende Schulen insgesamt										
1	Vorklasse/Frühförderung 1)	zusammen	-	1 170	259	187	x	x	x	x
2		weiblich	-	475	96	73	x	x	x	x
3	Grundschule	zusammen	112 708	105 006	50 924	45 145	48 776	56 093	56 537	59 065
4		weiblich	55 622	51 113	24 718	22 266	23 932	27 460	27 658	28 960
5	Schulart mit mehreren	zusammen	943	6 203	10 925	24 103	36 816	46 754	47 583	49 910
6	Bildungsgängen 2)	weiblich	461	2 810	4 957	10 829	17 690	22 360	22 820	23 932
7	Hauptschule	zusammen	15 238	17 136	13 177	3 175	x	x	x	x
8		weiblich	5 457	5 863	4 965	1 294	x	x	x	x
9	Realschule	zusammen	87 635	78 886	68 963	18 202	159	x	x	x
10		weiblich	42 654	38 785	33 624	8 771	87	x	x	x
11	Gymnasium	zusammen	52 094	63 386	60 768	47 762	26 576	32 814	33 236	33 755
12		weiblich	30 840	37 519	34 516	26 258	14 208	17 971	18 242	18 445
13	Integrierte Gesamtschule	zusammen	6 898	7 984	7 169	6 084	6 028	8 737	8 835	9 459
14		weiblich	3 112	3 810	3 384	3 010	2 983	4 258	4 305	4 569
15	Waldorfschule	zusammen	-	220	512	792	891	1 157	1 188	1 285
16		weiblich	-	100	235	411	474	599	617	680
17	Förderschule	zusammen	12 180	13 973	14 328	11 455	9 699	7 650	7 915	7 995
18		weiblich	4 465	5 088	5 301	4 250	3 553	2 829	2 981	3 044
19	Abendgymnasium	zusammen	-	376	395	504	499	364	369	286
20		weiblich	-	201	200	242	218	154	178	133
21	Insgesamt	insgesamt	287 696	294 340	227 420	157 409	129 444	153 569	155 663	161 755
22		weiblich	142 611	145 764	111 996	77 404	63 145	75 631	76 801	79 763
Öffentliche allgemeinbildende Schulen										
23	Vorklasse/Frühförderung 1)	zusammen	-	1 157	218	176	x	x	x	x
24		weiblich	-	467	74	66	x	x	x	x
25	Grundschule	zusammen	112 708	104 880	49 816	42 376	44 116	49 757	50 078	52 504
26		weiblich	55 622	51 046	24 183	20 861	21 659	24 273	24 399	25 677
27	Schulart mit mehreren	zusammen	943	6 203	10 821	23 701	34 955	43 775	44 489	47 112
28	Bildungsgängen 2)	weiblich	461	2 810	4 912	10 670	16 769	20 900	21 295	22 532
29	Hauptschule	zusammen	15 238	17 104	13 162	3 175	x	x	x	x
30		weiblich	5 457	5 863	4 961	1 294	x	x	x	x
31	Realschule	zusammen	87 635	78 886	68 765	18 000	159	x	x	x
32		weiblich	42 654	38 785	33 548	8 694	87	x	x	x
33	Gymnasium	zusammen	51 341	62 416	59 469	46 143	24 239	28 592	28 883	29 347
34		weiblich	30 582	37 069	33 885	25 476	13 095	15 798	15 986	16 142
35	Integrierte Gesamtschule	zusammen	6 898	7 984	7 064	5 589	4 475	5 319	5 381	5 569
36		weiblich	3 112	3 810	3 326	2 771	2 227	2 594	2 623	2 695
37	Waldorfschule	zusammen	x	x	x	x	x	x	x	x
38		weiblich	x	x	x	x	x	x	x	x
39	Förderschule	zusammen	12 180	13 603	13 715	10 827	9 023	6 698	6 945	6 992
40		weiblich	4 465	4 941	5 065	4 025	3 306	2 488	2 637	2 689
41	Abendgymnasium	zusammen	-	376	395	504	499	364	369	286
42		weiblich	-	201	200	242	218	154	178	133
43	Zusammen	zusammen	286 943	292 609	223 425	150 491	117 466	134 505	136 145	141 810
44		weiblich	142 353	144 992	110 154	74 099	57 361	66 207	67 118	69 868

Kapitel 1			Landesergebnisse							
Tabelle 1.3			Ausländische Schüler im Zeitvergleich nach Schularten und Geschlecht							
Lfd. Nr.	Schulart	Geschlecht	1991	1995	2000	2005	2010	2020	2021	2022
1	2	3	4	5	6	7	8	9	10	11
Allgemeinbildende Schulen insgesamt										
1	Vorklasse/Frühförderung 1)	zusammen	-	6	15	2	x	x	x	x
2		weiblich	-	2	9	-	x	x	x	x
3	Grundschule	zusammen	145	551	914	853	671	3 412	3 471	5 286
4		weiblich	70	271	432	422	320	1 602	1 671	2 486
5	Schulart mit mehreren	zusammen	-	34	56	299	700	2 910	3 033	5 173
6	Bildungsgängen 2)	weiblich	-	15	28	121	334	1 427	1 449	2 577
7	Hauptschule	zusammen	19	56	106	12	x	x	x	x
8		weiblich	6	17	36	5	x	x	x	x
9	Realschule	zusammen	42	180	268	152	-	x	x	x
10		weiblich	29	88	138	73	-	x	x	x
11	Gymnasium	zusammen	38	141	345	520	614	1 438	1 539	2 026
12		weiblich	26	71	195	295	350	825	886	1 138
13	Integrierte Gesamtschule	zusammen	6	16	51	105	213	697	726	943
14		weiblich	3	7	25	49	91	325	351	458
15	Waldorfschule	zusammen	-	-	4	3	20	14	11	57
16		weiblich	-	-	1	2	10	8	5	34
17	Förderschule	zusammen	2	6	45	152	164	371	404	459
18		weiblich	1	2	19	54	67	143	144	170
19	Abendgymnasium	zusammen	-	-	1	2	5	69	78	47
20		weiblich	-	-	-	1	2	23	34	26
21	Insgesamt	insgesamt	252	990	1 805	2 100	2 387	8 911	9 262	13 991
22		weiblich	135	473	883	1 022	1 174	4 353	4 540	6 889
Öffentliche allgemeinbildende Schulen										
23	Vorklasse/Frühförderung 1)	zusammen	-	6	11	2	x	x	x	x
24		weiblich	-	2	6	-	x	x	x	x
25	Grundschule	zusammen	145	546	899	834	648	3 326	3 390	5 141
26		weiblich	70	269	423	412	307	1 554	1 625	2 409
27	Schulart mit mehreren	zusammen	-	34	56	297	675	2 845	2 951	5 075
28	Bildungsgängen 2)	weiblich	-	15	28	120	319	1 400	1 410	2 532
29	Hauptschule	zusammen	19	56	106	12	x	x	x	x
30		weiblich	6	17	36	5	x	x	x	x
31	Realschule	zusammen	42	180	263	152	-	x	x	x
32		weiblich	29	88	136	73	-	x	x	x
33	Gymnasium	zusammen	35	122	324	509	579	1 258	1 364	1 837
34		weiblich	24	67	190	290	332	739	804	1 055
35	Integrierte Gesamtschule	zusammen	6	16	48	102	196	648	676	822
36		weiblich	3	7	23	49	84	300	321	395
37	Waldorfschule	zusammen	x	x	x	x	x	x	x	x
38		weiblich	x	x	x	x	x	x	x	x
39	Förderschule	zusammen	2	6	41	141	150	333	369	419
40		weiblich	1	2	19	51	62	128	131	155
41	Abendgymnasium	zusammen	-	-	1	2	5	69	78	47
42		weiblich	-	-	-	1	2	23	34	26
43	Zusammen	zusammen	249	966	1 749	2 051	2 253	8 479	8 828	13 341
44		weiblich	133	467	861	1 001	1 106	4 144	4 325	6 572

Kapitel 1		Landesergebnisse					
Tabelle 1.4		Schüler im Schuljahr 2022/23 nach rechtlichem Status der Schule, Bildungsbereichen und Jahrgangsstufen					
Lfd. Nr.	Bildungsbereich/Jahrgangsstufe	Schüler		Nach rechtlichem Status der Schule			
		insgesamt	weiblich	öffentliche Schulen		Schulen in freier Trägerschaft	
1	2	3	4	5	6	7	8
1	Primarbereich	59 582	29 227	52 504	25 677	7 078	3 550
2	Diagnoseförderklasse 0	367	136	367	136	-	-
3	Jahrgangsstufe 1	7 267	3 479	6 308	2 999	959	480
4	Jahrgangsstufe 2	4 047	1 956	3 324	1 602	723	354
5	Jahrgangsstufe 3	13 580	6 761	12 522	6 198	1 058	563
6	Jahrgangsstufe 4	13 191	6 469	12 117	5 928	1 074	541
7	Jahrgangsstufen übergreifend	21 130	10 426	17 866	8 814	3 264	1 612
8	Sekundarbereich I	77 356	38 290	68 187	33 711	9 169	4 579
9	Jahrgangsstufe 5	13 325	6 456	11 727	5 669	1 598	787
10	Jahrgangsstufe 6	13 740	6 762	12 102	5 947	1 638	815
11	Jahrgangsstufe 7	13 994	7 047	12 675	6 399	1 319	648
12	Jahrgangsstufe 8	13 965	7 010	12 613	6 320	1 352	690
13	Jahrgangsstufe 9	13 759	6 866	12 472	6 209	1 287	657
14	Jahrgangsstufe 10	5 829	2 810	5 447	2 629	382	181
15	Jahrgangsstufen übergreifend	2 744	1 339	1 151	538	1 593	801
16	Sekundarbereich II	16 822	9 202	14 127	7 791	2 695	1 411
17	Jahrgangsstufe 10	6 011	3 301	5 122	2 834	889	467
18	Jahrgangsstufe 11	5 610	3 037	4 703	2 543	907	494
19	Jahrgangsstufe 12	4 942	2 742	4 138	2 335	804	407
20	Jahrgangsstufe 13	177	77	105	44	72	33
21	Jahrgangsstufen übergreifend	82	45	59	35	23	10
22	Förderschule darunter mit dem Förderschwerpunkt	7 995	3 044	6 992	2 689	1 003	355
23	Lernen	3 919	1 571	3 919	1 571	-	-
24	Unterricht kranker Schüler	170	97	170	97	-	-
25	Insgesamt	161 755	79 763	141 810	69 868	19 945	9 895

Kapitel 1		Landesergebnisse				
Tabelle 1.5		Schüler im Schuljahr 2022/23 nach Bildungsbereichen und Schularten				
Lfd. Nr.	Schulart	Schüler	Bildungsbereich			
			Primarbereich	Sekundar- bereich I	Sekundar- bereich II	Förderschule
1	2	3	4	5	6	7
1	Grundschule	59 065	59 065	x	x	x
2	Schulart mit mehreren Bildungsgängen 2)	49 910	x	49 910	x	x
3	Gymnasium	33 755	x	18 827	14 928	x
4	Integrierte Gesamtschule	9 459	x	8 036	1 423	x
5	Waldorfschule	1 285	510	590	185	x
6	Förderschule	7 995	x	x	x	7 995
7	Abendgymnasium	286	x	x	286	x
8	Insgesamt	161 755	59 575	77 363	16 822	7 995

Schüler im Schuljahr 2022/23 nach Bildungsbereichen



(c) StatA MV

Kapitel 1		Landesergebnisse					
Tabelle 1.6		Klassen und Schüler im Schuljahr 2022/23 nach Schularten					
Lfd. Nr.	Schulart	Klassen 3)	Schüler	Und zwar			
				männlich	weiblich	Deutsche	Ausländer
1	2	3	4	5	6	7	9
1	Grundschule	2 883	59 065	30 105	28 960	53 779	5 286
2	Schulart mit mehreren Bildungsgängen 2)	2 314	49 910	25 978	23 932	44 737	5 173
3	Gymnasium	814	33 755	15 310	18 445	31 729	2 026
4	davon						
4	Sekundarbereich I	814	18 827	8 626	10 201	17 615	1 212
5	Sekundarbereich II	x	14 928	6 684	8 244	14 114	814
6	Integrierte Gesamtschule	361	9 459	4 890	4 569	8 516	943
7	davon						
7	Sekundarbereich I	361	8 036	4 192	3 844	7 204	832
8	Sekundarbereich II	x	1 423	698	725	1 312	111
9	Waldorfschule	46	1 285	605	680	1 228	57
10	davon						
10	Primarbereich	22	517	250	267	492	25
11	Sekundarbereich I	24	583	270	313	553	30
12	Sekundarbereich II	x	185	85	100	183	2
13	Förderschule	841	7 995	4 951	3 044	7 536	459
14	darunter mit dem Förderschwerpunkt						
14	Lernen	362	3 919	2 348	1 571	3 698	221
15	Unterricht kranker Schüler	x	170	73	97	166	4
16	Abendgymnasium	x	286	153	133	239	47
17	Insgesamt	7 259	161 755	81 992	79 763	147 764	13 991

Kapitel 1				Landesergebnisse							
Tabelle 1.7				Schüler im Schuljahr 2022/23 nach Schularten, Geburts-/Altersjahren und Geschlecht							
Lfd. Nr.	Geburts-jahr	Alter	Geschlecht	Schüler	Grund-schule	Schulart mit mehreren Bildungs-gängen 2)	Gym-nasium	Integrierte Gesamt-schule	Waldorf-schule	Förder-schule	Abend-gym-nasium
1	2	3	4	5	6	7	8	9	10	11	12
1	2017	5 Jahre	zusammen	6	6	-	-	-	-	-	-
2			weiblich	4	4	-	-	-	-	-	-
3	2016	6 Jahre	zusammen	6 631	6 529	-	-	-	50	52	-
4			weiblich	3 434	3 387	-	-	-	30	17	-
5	2015	7 Jahre	zusammen	14 819	14 485	-	-	-	131	203	-
6			weiblich	7 245	7 107	-	-	-	63	75	-
7	2014	8 Jahre	zusammen	14 706	14 245	-	-	-	128	333	-
8			weiblich	7 142	6 967	-	-	-	70	105	-
9	2013	9 Jahre	zusammen	14 528	13 948	14	7	1	127	431	-
10			weiblich	7 115	6 887	9	3	1	65	150	-
11	2012	10 Jahre	zusammen	14 673	8 613	4 425	262	623	110	640	-
12			weiblich	7 116	4 085	2 261	140	326	59	245	-
13	2011	11 Jahre	zusammen	14 588	1 138	10 417	614	1 478	114	827	-
14			weiblich	7 109	475	5 214	321	721	54	324	-
15	2010	12 Jahre	zusammen	15 263	97	9 544	3 087	1 484	116	935	-
16			weiblich	7 529	46	4 620	1 737	697	65	364	-
17	2009	13 Jahre	zusammen	14 976	4	6 666	5 799	1 327	97	1 083	-
18			weiblich	7 412	2	3 139	3 152	651	51	417	-
19	2008	14 Jahre	zusammen	14 976	-	6 722	5 695	1 356	100	1 103	-
20			weiblich	7 320	-	3 130	3 100	636	55	399	-
21	2007	15 Jahre	zusammen	14 119	-	6 460	5 335	1 271	84	969	-
22			weiblich	6 958	-	2 976	2 943	605	47	387	-
23	2006	16 Jahre	zusammen	11 103	-	4 300	5 022	918	79	784	-
24			weiblich	5 501	-	1 975	2 757	428	44	297	-
25	2005	17 Jahre	zusammen	6 908	-	1 138	4 677	619	62	412	-
26			weiblich	3 625	-	503	2 611	305	35	171	-
27	2004	18 Jahre	zusammen	3 540	-	202	2 789	303	64	181	1
28			weiblich	1 834	-	92	1 476	158	34	73	1
29	2003	19 Jahre	zusammen	557	-	18	405	64	22	33	15
30			weiblich	250	-	11	174	34	8	15	8
31	2002	20 Jahre	zusammen	105	-	4	52	13	1	5	30
32			weiblich	58	-	2	26	6	-	4	20
33	2001	21 Jahre	zusammen	59	-	-	9	2	-	4	44
34			weiblich	32	-	-	3	1	-	1	27
35	2000	22 Jahre	zusammen	32	-	-	1	-	-	-	31
36			weiblich	15	-	-	1	-	-	-	14
37	1999 und früher	23 Jahre und mehr	zusammen	166	-	-	1	-	-	-	165
38			weiblich	64	-	-	1	-	-	-	63
39	Insgesamt			161 755	59 065	49 910	33 755	9 459	1 285	7 995	286
40	weiblich			79 763	28 960	23 932	18 445	4 569	680	3 044	133

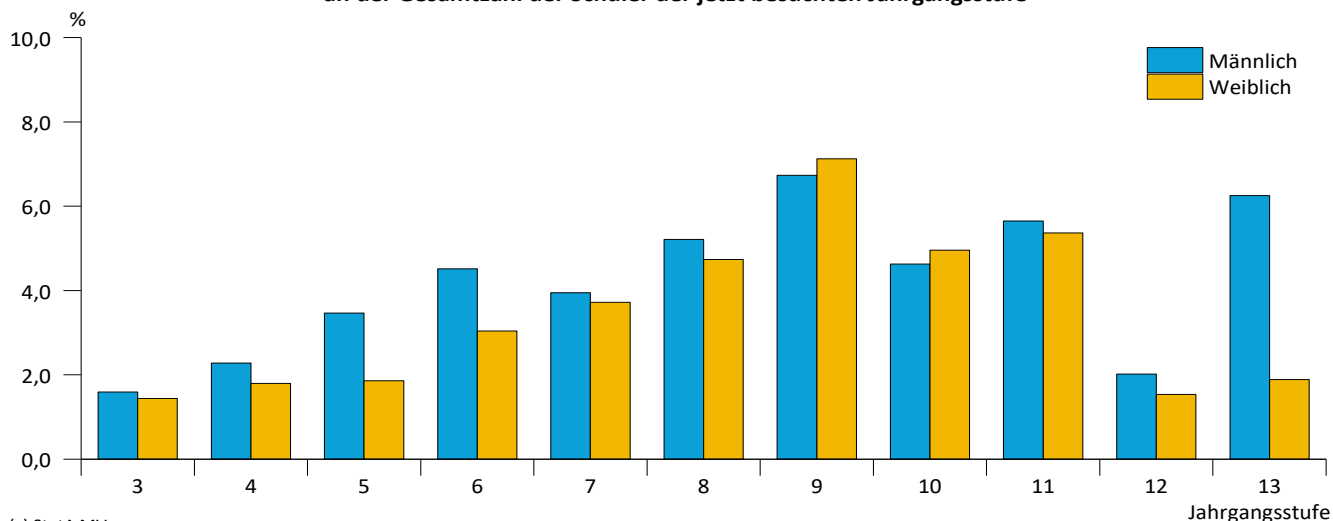
Kapitel 1			Landesergebnisse							
Tabelle 1.8			Klassen und Schüler ohne Aufteilung der Jahrgangsstufen übergreifend unterrichteten Schüler im Schuljahr 2022/23 nach Schularten, Jahrgangsstufen und Geschlecht							
Lfd. Nr.	Jahrgangsstufe	Merkmal	Insgesamt	Davon						
				Grund- schule	Schulart mit mehreren Bildungs- gängen 2)	Gym- nasium	integrierte Gesamt- schule	Waldorf- schule	Förder- schule	Abend- gym- nasium
1	2	3	4	5	6	7	8	9	10	11
1	Diagnoseförder- klasse 0	Klassen	38	38	x	x	x	x	x	x
2		Schüler insgesamt	367	367	x	x	x	x	x	x
3		weiblich	136	136	x	x	x	x	x	x
4	Jahrgangsstufe 1	Klassen	373	366	x	x	x	5	2	x
5		Schüler insgesamt	7 279	7 156	x	x	x	111	12	x
6		weiblich	3 483	3 421	x	x	x	58	4	x
7	Jahrgangsstufe 2	Klassen	231	218	x	x	x	4	9	x
8		Schüler insgesamt	4 109	3 949	x	x	x	98	62	x
9		weiblich	1 973	1 905	x	x	x	51	17	x
10	Jahrgangsstufe 3	Klassen	681	648	x	x	x	3	30	x
11		Schüler insgesamt	13 852	13 499	x	x	x	81	272	x
12		weiblich	6 863	6 719	x	x	x	42	102	x
13	Jahrgangsstufe 4	Klassen	664	621	x	x	x	4	39	x
14		Schüler insgesamt	13 544	13 088	x	x	x	103	353	x
15		weiblich	6 592	6 409	x	x	x	60	123	x
16	Jahrgangsstufe 5	Klassen	635	x	495	30	56	3	51	x
17		Schüler insgesamt	13 859	x	11 355	585	1 304	81	534	x
18		weiblich	6 672	x	5 476	308	632	40	216	x
19	Jahrgangsstufe 6	Klassen	653	x	492	32	58	3	68	x
20		Schüler insgesamt	14 438	x	11 627	664	1 363	86	698	x
21		weiblich	7 032	x	5 728	335	654	45	270	x
22	Jahrgangsstufe 7	Klassen	689	x	313	253	54	3	66	x
23		Schüler insgesamt	14 694	x	6 624	6 099	1 189	82	700	x
24		weiblich	7 316	x	3 150	3 292	560	45	269	x
25	Jahrgangsstufe 8	Klassen	700	x	326	253	53	3	65	x
26		Schüler insgesamt	14 695	x	6 797	5 888	1 198	82	730	x
27		weiblich	7 281	x	3 186	3 202	579	43	271	x
28	Jahrgangsstufe 9	Klassen	729	x	330	245	55	3	96	x
29		Schüler insgesamt	14 803	x	6 842	5 586	1 258	73	1 044	x
30		weiblich	7 283	x	3 156	3 061	608	41	417	x
31	Jahrgangsstufe 10	Klassen	305	x	265	x	30	3	7	x
32		Schüler insgesamt	11 890	x	5 132	5 441	1 191	76	50	x
33		weiblich	6 133	x	2 493	3 019	559	40	22	x
34	davon 10 Sek I 4)	Klassen	305	x	265	x	30	3	7	x
35		Schüler insgesamt	5 879	x	5 132	x	621	76	50	x
36		weiblich	2 832	x	2 493	x	277	40	22	x
37	10 Sek II 5)	Klassen	x	x	x	x	x	x	x	x
38		Schüler insgesamt	6 011	x	x	5 441	570	x	x	x
39		weiblich	3 301	x	x	3 019	282	x	x	x
40	Jahrgangsstufe 11	Klassen	x	x	x	x	x	x	x	x
41		Schüler insgesamt	5 610	x	x	4 957	453	64	x	136
42		weiblich	3 037	x	x	2 703	229	40	x	65

Kapitel 1			Landesergebnisse							
Tabelle 1.8			Klassen und Schüler ohne Aufteilung der Jahrgangsstufen übergreifend unterrichteten Schüler im Schuljahr 2022/23 nach Schularten, Jahrgangsstufen und Geschlecht							
Lfd. Nr.	Jahrgangsstufe	Merkmal	Insgesamt	Davon						
				Grund- schule	Schulart mit mehreren Bildungs- gängen 2)	Gym- nasium	integrierte Gesamt- schule	Waldorf- schule	Förder- schule	Abend- gym- nasium
1	2	3	4	5	6	7	8	9	10	11
43	Jahrgangsstufe 12	Klassen	x	x	x	x	x	x	x	x
44		Schüler insgesamt	4 942	x	x	4 455	325	70	x	92
45		weiblich	2 742	x	x	2 495	173	32	x	42
46	Jahrgangsstufe 13	Klassen	x	x	x	x	x	x	x	x
47		Schüler insgesamt	177	x	x	75	x	44	x	58
48		weiblich	77	x	x	27	x	24	x	26
49	Jahrgangsstufen übergreifend	Klassen	1 230	992	93	1	55	12	77	x
50		Schüler insgesamt	24 817	21 006	1 533	5	1 178	234	861	x
51		weiblich	12 117	10 370	743	3	575	119	307	x
52	Ohne Angabe	Klassen	331	x	x	x	x	x	331	x
53		Schüler insgesamt	2 679	x	x	x	x	x	2 679	x
54		weiblich	1 026	x	x	x	x	x	1 026	x
55	Insgesamt	Klassen	7 259	2 883	2 314	814	361	46	841	x
56		Schüler insgesamt	161 755	59 065	49 910	33 755	9 459	1 285	7 995	286
57		weiblich	79 763	28 960	23 932	18 445	4 569	680	3 044	133

Kapitel 1			Landesergebnisse							
Tabelle 1.9			Schüler mit Aufteilung der Jahrgangsstufen übergreifend unterrichteten Schüler im Schuljahr 2022/23 nach Schularten, Jahrgangsstufen und Geschlecht							
Lfd. Nr.	Jahrgangsstufe	Geschlecht	Schüler	Davon						
				Grund- schule	Schulart mit mehreren Bildungs- gängen 2)	Gym- nasium	integrierte Gesamt- schule	Waldorf- schule	Förder- schule	Abend- gym- nasium
1	2	3	4	5	6	7	8	9	10	11
1	Diagnoseförder- klasse 0	Schüler insgesamt	375	375	x	x	x	x	x	x
2		weiblich	139	139	x	x	x	x	x	x
3	Jahrgangsstufe 1	Schüler insgesamt	14 812	14 634	x	x	x	134	44	x
4		weiblich	7 245	7 163	x	x	x	67	15	x
5	Jahrgangsstufe 2	Schüler insgesamt	16 005	15 736	x	x	x	134	135	x
6		weiblich	7 766	7 658	x	x	x	73	35	x
7	Jahrgangsstufe 3	Schüler insgesamt	14 841	14 368	x	x	x	116	357	x
8		weiblich	7 341	7 155	x	x	x	57	129	x
9	Jahrgangsstufe 4	Schüler insgesamt	14 565	13 952	x	x	x	126	487	x
10		weiblich	7 092	6 845	x	x	x	67	180	x
11	Jahrgangsstufe 5	Schüler insgesamt	14 692	x	11 799	587	1 576	106	624	x
12		weiblich	7 076	x	5 705	310	765	54	242	x
13	Jahrgangsstufe 6	Schüler insgesamt	15 256	x	12 093	664	1 606	114	779	x
14		weiblich	7 421	x	5 969	335	769	58	290	x
15	Jahrgangsstufe 7	Schüler insgesamt	15 151	x	6 781	6 100	1 381	104	785	x
16		weiblich	7 530	x	3 219	3 293	661	61	296	x
17	Jahrgangsstufe 8	Schüler insgesamt	15 259	x	7 003	5 888	1 422	99	847	x
18		weiblich	7 527	x	3 268	3 202	688	51	318	x
19	Jahrgangsstufe 9	Schüler insgesamt	15 271	x	7 031	5 588	1 384	86	1 182	x
20		weiblich	7 485	x	3 238	3 061	664	49	473	x
21	Jahrgangsstufe 10	Schüler insgesamt	12 036	x	5 203	5 441	1 237	81	74	x
22		weiblich	6 212	x	2 533	3 019	579	43	38	x
23	davon									x
24	10 Sek I 4)	Schüler insgesamt	6 025	x	5 203	x	667	81	74	x
25		weiblich	2 911	x	2 533	x	297	43	38	x
26	10 Sek II 5)	Schüler insgesamt	6 011	x	x	5 441	570	x	x	x
27		weiblich	3 301	x	x	3 019	282	x	x	x
28	Jahrgangsstufe 11	Schüler insgesamt	5 656	x	x	4 957	492	70	1	136
29		weiblich	3 063	x	x	2 703	251	43	1	65
30	Jahrgangsstufe 12	Schüler insgesamt	4 980	x	x	4 455	361	71	1	92
31		weiblich	2 763	x	x	2 495	192	33	1	42
32	Jahrgangsstufe 13	Schüler insgesamt	177	x	x	75	x	44	x	58
33		weiblich	77	x	x	27	x	24	x	26
34	Ohne Angabe	Schüler insgesamt	2 679	x	x	x	x	x	2 679	x
35		weiblich	1 026	x	x	x	x	x	1 026	x
36	Insgesamt	Schüler insgesamt	161 755	59 065	49 910	33 755	9 459	1 285	7 995	286
		weiblich	79 763	28 960	23 932	18 445	4 569	680	3 044	133

Kapitel 1			Landesergebnisse					
Tabelle 1.10			Schüler im Schuljahr 2022/23, die dieselbe Jahrgangsstufe wiederholen, nach Schularten, Jahrgangsstufen und Geschlecht 6)					
Lfd. Nr.	Jahrgangsstufe	Geschlecht	Wiederholer	Davon				
				Grundschule	Schulart mit mehreren Bildungsgängen 2)	Gymnasium	integrierte Gesamtschule	Abendgymnasium
1	2	3	4	5	6	7	8	9
1	Jahrgangsstufe 3	zusammen	218	218	x	x	x	x
2		weiblich	103	103	x	x	x	x
3	Jahrgangsstufe 4	zusammen	285	285	x	x	x	x
4		weiblich	123	123	x	x	x	x
5	Jahrgangsstufe 5	zusammen	375	x	358	3	14	x
6		weiblich	126	x	120	-	6	x
7	Jahrgangsstufe 6	zusammen	544	x	509	7	28	x
8		weiblich	215	x	200	1	14	x
9	Jahrgangsstufe 7	zusammen	547	x	432	87	28	x
10		weiblich	267	x	218	41	8	x
11	Jahrgangsstufe 8	zusammen	712	x	533	140	39	x
12		weiblich	339	x	249	63	27	x
13	Jahrgangsstufe 9	zusammen	970	x	704	158	108	x
14		weiblich	496	x	352	83	61	x
15	Jahrgangsstufe 10	zusammen	570	x	292	218	60	x
16		weiblich	304	x	159	116	29	x
17	davon 10 Sek I 4)	zusammen	334	x	292	x	42	x
18		weiblich	177	x	159	x	18	x
19	10 Sek II 5)	zusammen	236	x	x	218	18	x
20		weiblich	127	x	x	116	11	x
21	Jahrgangsstufe 11	zusammen	307	x	x	269	29	9
22		weiblich	162	x	x	143	14	5
23	Jahrgangsstufe 12	zusammen	86	x	x	65	9	12
24		weiblich	42	x	x	32	5	5
25	Jahrgangsstufe 13	zusammen	6	x	x	x	x	6
26		weiblich	1	x	x	x	x	1
27	Insgesamt		4 620	503	2 828	947	315	27
28	weiblich		2 178	226	1 298	479	164	11

Anteil der Schüler je Jahrgangsstufe im Schuljahr 2022/23, die dieselbe Jahrgangsstufe wiederholen, an der Gesamtzahl der Schüler der jetzt besuchten Jahrgangsstufe



(c) StatA MV

Kapitel 1		Landesergebnisse							
Tabelle 1.11		Ausländische Schüler im Schuljahr 2022/23 nach Schularten und Staatsangehörigkeit							
Lfd. Nr.	Staatsangehörigkeit	Auslän- dische Schüler	Davon						
			Grund- schule	Schulart mit mehreren Bildungs- gängen 2)	Gym- nasium	integrierte Gesamt- schule	Waldorf- schule	Förder- schule	Abend- gym- nasium
1	2	3	4	5	6	7	8	9	10
1	Europa zusammen	8 289	3 062	3 332	1 259	408	47	173	8
2	Albanien	39	17	14	5	2	-	1	-
3	Bosnien und Herzegowina	50	19	15	4	7	-	5	-
4	Bulgarien	164	64	68	18	7	-	6	1
5	Estland	6	1	3	2	-	-	-	-
6	Frankreich	11	4	1	5	1	-	-	-
7	Griechenland	101	35	39	11	11	-	5	-
8	Italien	65	18	28	13	3	-	3	-
9	Kosovo	15	6	3	5	-	-	1	-
10	Kroatien	83	26	37	11	4	-	5	-
11	Lettland	43	14	19	5	5	-	-	-
12	Litauen	104	34	41	15	6	-	8	-
13	Moldau, Republik (Moldawien)	75	32	30	9	2	-	2	-
14	Montenegro	8	4	2	-	-	-	2	-
15	Niederlande	28	6	10	9	2	-	1	-
16	Nordmazedonien	68	32	26	3	4	-	3	-
17	Österreich	48	18	13	11	3	-	2	1
18	Polen	1 160	382	391	339	26	-	22	-
19	Portugal	9	2	4	1	1	-	1	-
20	Rumänien	291	115	117	37	10	-	12	-
21	Russische Föderation	545	188	199	85	39	-	31	3
22	Schweiz	24	8	6	6	4	-	-	-
23	Serbien	103	48	22	13	6	-	14	-
24	Slowakei	15	2	7	5	-	-	1	-
25	Spanien	48	12	17	14	3	-	2	-
26	Tschechische Republik	14	7	2	3	-	-	1	1
27	Türkei	211	82	63	45	16	-	5	-
28	Ukraine	4 796	1 845	2 112	533	227	44	34	1
29	Ungarn	66	18	16	23	7	-	2	-
30	Vereinigtes Königreich 7)	14	3	2	7	2	-	-	-
31	Weißrussland (Belarus)	57	13	17	15	9	-	2	1
32	übriges Europa	28	7	8	7	1	3	2	-
33	Afrika zusammen	481	217	131	69	39	1	21	3
34	Ägypten	93	41	28	18	2	-	4	-
35	Algerien	10	4	2	3	-	-	-	1
36	Eritrea	84	41	14	12	11	-	4	2
37	Ghana	76	40	19	7	5	1	4	-
38	Libyen	16	4	6	-	4	-	2	-
39	Somalia	57	22	23	5	6	-	1	-
40	Togo	17	4	4	5	4	-	-	-
41	übriges Afrika	128	61	35	19	7	-	6	-
42	Amerika zusammen	142	46	36	41	14	2	2	1
43	Brasilien	38	12	11	10	4	-	1	-
44	Vereinigte Staaten	25	12	2	7	2	2	-	-
45	übriges Amerika	79	22	23	24	8	-	1	1
46	Asien zusammen	5 021	1 938	1 656	653	475	7	257	35
47	Afghanistan	941	374	363	77	95	1	21	10
48	Armenien	152	46	48	40	11	-	7	-
49	Aserbaidshan	20	9	4	3	2	-	2	-
50	China	86	8	7	68	2	1	-	-
51	Indien	75	39	18	14	3	-	1	-
52	Irak	220	85	89	17	17	-	11	1

Kapitel 1		Landesergebnisse							
Tabelle 1.11		Ausländische Schüler im Schuljahr 2022/23 nach Schularten und Staatsangehörigkeit							
Lfd. Nr.	Staatsangehörigkeit	Auslän- dische Schüler	Davon						
			Grund- schule	Schulart mit mehreren Bildungs- gängen 2)	Gym- nasium	integrierte Gesamt- schule	Waldorf- schule	Förder- schule	Abend- gym- nasium
1	2	3	4	5	6	7	8	9	10
53	Iran	189	65	62	34	20	-	5	3
54	Jemen	14	4	3	6	1	-	-	-
55	Jordanien	12	9	2	-	1	-	-	-
56	Kasachstan	29	11	6	8	3	-	1	-
57	Libanon	28	11	11	3	2	-	1	-
58	Syrien	2 912	1 165	941	287	294	5	199	21
59	Pakistan	41	14	16	4	4	-	3	-
60	Thailand	24	1	12	10	1	-	-	-
61	Vietnam	131	37	28	53	12	-	1	-
62	übriges Asien	147	60	46	29	7	-	5	-
63	Australien/Ozeanien zusammen	3	2	-	1	-	-	-	-
64	Sonstige 8)	55	21	18	3	7	-	6	-
65	Insgesamt	13 991	5 286	5 173	2 026	943	57	459	47

Kapitel 1		Landesergebnisse							
Tabelle 1.12		Am Fremdsprachenunterricht teilnehmende Schüler im Schuljahr 2022/23 nach Fremdsprachen, Schularten und Jahrgangsstufen (Pflicht-/Wahlpflichtunterricht)							
Lfd. Nr.	Bildungsbereich/ Jahrgangsstufe	Englisch	Französisch	Griechisch	Latein	Polnisch	Russisch	Schwedisch	Spanisch
1	2	3	4	5	6	7	8	9	10
Grundschule									
1	Primarbereich	28 851	-	-	-	-	-	-	-
2	Jahrgangsstufe 1	243	-	-	-	-	-	-	-
3	Jahrgangsstufe 2	487	-	-	-	-	-	-	-
4	Jahrgangsstufe 3	14 288	-	-	-	-	-	-	-
5	Jahrgangsstufe 4	13 833	-	-	-	-	-	-	-
6	Zusammen	28 851	-	-	-	-	-	-	-
Schulart mit mehreren Bildungsgängen 2)									
7	Sekundarbereich I	49 286	3 502	-	42	305	1 993	84	895
8	Jahrgangsstufe 5	11 675	-	-	14	-	-	-	47
9	Jahrgangsstufe 6	11 953	39	-	6	-	-	-	123
10	Jahrgangsstufe 7	6 646	941	-	3	110	531	21	234
11	Jahrgangsstufe 8	6 914	863	-	10	81	555	26	188
12	Jahrgangsstufe 9	6 923	849	-	3	68	541	26	178
13	Jahrgangsstufe 10	5 175	810	-	6	46	366	11	125
14	Zusammen	49 286	3 502	-	42	305	1 993	84	895
Gymnasium									
15	Sekundarbereich I	18 822	7 142	20	3 285	486	1 653	217	5 172
16	Jahrgangsstufe 5	585	12	-	18	-	-	-	27
17	Jahrgangsstufe 6	664	30	-	23	-	-	-	75
18	Jahrgangsstufe 7	6 099	2 301	-	1 143	160	458	78	1 944
19	Jahrgangsstufe 8	5 888	2 511	8	1 023	161	539	64	1 655
20	Jahrgangsstufe 9	5 586	2 288	12	1 078	165	656	75	1 471
21	Sekundarbereich II	14 789	3 174	19	1 999	233	802	147	2 487
22	Jahrgangsstufe 10	5 441	2 363	8	1 144	167	632	75	1 568
23	Jahrgangsstufe 11	4 879	400	6	409	38	94	33	497
24	Jahrgangsstufe 12	4 394	411	5	446	28	76	39	422
25	Jahrgangsstufe 13	75	-	-	-	-	-	-	-
26	Zusammen	33 611	10 316	39	5 284	719	2 455	364	7 659
Integrierte Gesamtschule									
27	Sekundarbereich I	7 985	1 199	-	85	-	184	88	1 246
28	Jahrgangsstufe 5	1 571	1	-	-	-	-	-	18
29	Jahrgangsstufe 6	1 598	6	-	-	-	-	-	17
30	Jahrgangsstufe 7	1 380	391	-	22	-	56	33	399
31	Jahrgangsstufe 8	1 393	344	-	32	-	58	26	377
32	Jahrgangsstufe 9	1 376	341	-	24	-	52	21	327
33	Jahrgangsstufe 10	667	116	-	7	-	18	8	108
34	Sekundarbereich II	1 421	359	-	70	-	61	45	395
35	Jahrgangsstufe 10	570	247	-	23	-	40	24	248
36	Jahrgangsstufe 11	490	45	-	28	-	14	13	102
37	Jahrgangsstufe 12	361	67	-	19	-	7	8	45
38	Zusammen	9 406	1 558	-	155	-	245	133	1 641

Kapitel 1		Landesergebnisse							
Tabelle 1.12		Am Fremdsprachenunterricht teilnehmende Schüler im Schuljahr 2022/23 nach Fremdsprachen, Schularten und Jahrgangsstufen (Pflicht-/Wahlpflichtunterricht)							
Lfd. Nr.	Bildungsbereich/ Jahrgangsstufe	Englisch	Französisch	Griechisch	Latein	Polnisch	Russisch	Schwedisch	Spanisch
1	2	3	4	5	6	7	8	9	10
Waldorfschule									
39	Primarbereich	389	-	-	-	-	324	-	50
40	Jahrgangsstufe 1	68	-	-	-	-	58	-	10
41	Jahrgangsstufe 2	79	-	-	-	-	64	-	15
42	Jahrgangsstufe 3	116	-	-	-	-	90	-	18
43	Jahrgangsstufe 4	126	-	-	-	-	112	-	7
44	Sekundarbereich I	590	97	-	-	-	331	-	126
45	Jahrgangsstufe 5	106	-	-	-	-	88	-	7
46	Jahrgangsstufe 6	114	-	-	-	-	92	-	11
47	Jahrgangsstufe 7	104	14	-	-	-	58	-	24
48	Jahrgangsstufe 8	99	31	-	-	-	37	-	25
49	Jahrgangsstufe 9	86	30	-	-	-	21	-	35
50	Jahrgangsstufe 10	81	22	-	-	-	35	-	24
51	Sekundarbereich II	185	35	-	-	-	101	-	39
52	Jahrgangsstufe 11	70	17	-	-	-	28	-	19
53	Jahrgangsstufe 12	71	11	-	-	-	43	-	13
54	Jahrgangsstufe 13	44	7	-	-	-	30	-	7
55	Zusammen	1 164	132	-	-	-	756	-	215
Förderschule									
56	Förderschule	2 422	37	-	7	-	28	1	14
57	Jahrgangsstufe 1	1	-	-	-	-	-	-	-
58	Jahrgangsstufe 2	6	-	-	-	-	-	-	-
59	Jahrgangsstufe 3	121	-	-	-	-	-	-	-
60	Jahrgangsstufe 4	157	-	-	-	-	-	-	-
61	Jahrgangsstufe 5	203	-	-	-	-	-	-	-
62	Jahrgangsstufe 6	271	-	-	-	-	-	-	-
63	Jahrgangsstufe 7	417	13	-	-	-	1	-	4
64	Jahrgangsstufe 8	463	9	-	3	-	7	-	5
65	Jahrgangsstufe 9	707	5	-	-	-	10	1	3
66	Jahrgangsstufe 10	74	9	-	3	-	10	-	2
67	sonstige	2	1	-	1	-	-	-	-
68	Zusammen	2 422	37	-	7	-	28	1	14
Abendgymnasium									
69	Sekundarbereich II	252	176	-	-	-	8	-	-
70	Jahrgangsstufe 11	132	95	-	-	-	-	-	-
71	Jahrgangsstufe 12	76	52	-	-	-	5	-	-
72	Jahrgangsstufe 13	44	29	-	-	-	3	-	-
73	Zusammen	252	176	-	-	-	8	-	-
Insgesamt									
74	Primarbereich	29 240	-	-	-	-	324	-	50
75	Sekundarbereich I	76 683	11 940	20	3 412	791	4 161	389	7 439
76	Sekundarbereich II	16 647	3 744	19	2 069	233	972	192	2 921
77	Förderschule	2 422	37	-	7	-	28	1	14
78	Insgesamt	124 992	15 721	39	5 488	1 024	5 485	582	10 424

Kapitel 1		Landesergebnisse					
Tabelle 1.13		Förderschulklassen und Schüler in Förderschulklassen nach Förderschwerpunkten sowie Klassen und Schüler der Schulen mit dem Förderschwerpunkt geistige Entwicklung nach Bildungsstufen im Schuljahr 2022/23					
Lfd. Nr.	Merkmal	Klassen	Schüler insgesamt	Und zwar			
				weiblich	Ausländer	an Schulen in freier Trägerschaft	
						Klassen	Schüler
1	2	3	4	5	6	7	8
		Förderschulklassen und Schüler in Förderschulklassen nach Förderschwerpunkten					
1	Lernen	362	3 919	1 571	221	-	-
2	Sehen	16	93	39	4	-	-
3	Hören	28	207	76	13	-	-
4	Körperliche und motorische Entwicklung	49	479	180	20	-	-
5	Geistige Entwicklung	331	2 679	1 026	190	102	874
6	Emotionale und soziale Entwicklung	55	448	55	7	11	129
7	Unterricht kranker Schüler	x	170	97	4	x	-
8	Insgesamt	841	7 995	3 044	459	113	1 003
		Klassen und Schüler der Schulen mit dem Förderschwerpunkt geistige Entwicklung nach Bildungsstufen					
9	Primarstufe	105	762	270	64	36	276
10	Sekundarstufe I	119	997	396	70	38	332
11	Berufsbildungsstufe	58	517	203	32	16	161
12	Bildungsstufen übergreifend	49	403	157	24	12	105
13	Insgesamt	331	2 679	1 026	190	102	874

Kapitel 1			Landesergebnisse							
Tabelle 1.14			Förderschulklassen und Schüler in Förderschulklassen im Schuljahr 2022/23 nach Förderschwerpunkten, Jahrgangsstufen und Geschlecht							
Lfd. Nr.	Jahrgangsstufe	Merkmal	Ins- gesamt	Davon nach Förderschwerpunkt 9)						
				Lernen	Sehen	Hören	körper- liche und moto- rische Entwick- lung	geistige Entwick- lung	emotio- nale und soziale Entwick- lung	Unter- richt kranker Schüler
1	2	3	4	5	6	7	8	9	10	11
1	Jahrgangsstufe 1	Klassen	2	x	-	-	2	x	-	x
2		Schüler insgesamt	12	x	-	-	12	x	-	-
3		weiblich	4	x	-	-	4	x	-	-
4	Jahrgangsstufe 2	Klassen	9	x	2	1	5	x	1	x
5		Schüler insgesamt	62	x	8	6	40	x	4	4
6		weiblich	17	x	1	1	12	x	1	2
7	Jahrgangsstufe 3	Klassen	30	21	1	2	2	x	4	x
8		Schüler insgesamt	272	187	7	12	31	x	35	-
9		weiblich	102	78	3	6	11	x	4	-
10	Jahrgangsstufe 4	Klassen	39	28	1	4	2	x	4	x
11		Schüler insgesamt	353	268	8	28	23	x	26	-
12		weiblich	123	93	6	11	10	x	3	-
13	Jahrgangsstufe 5	Klassen	51	43	1	2	4	x	1	x
14		Schüler insgesamt	534	464	7	17	40	x	6	-
15		weiblich	216	192	4	3	17	x	-	-
16	Jahrgangsstufe 6	Klassen	68	53	2	3	5	x	5	x
17		Schüler insgesamt	698	565	13	25	59	x	36	-
18		weiblich	270	231	6	7	25	x	1	-
19	Jahrgangsstufe 7	Klassen	66	54	1	3	6	x	2	x
20		Schüler insgesamt	700	611	5	21	51	x	12	-
21		weiblich	269	242	4	7	15	x	1	-
22	Jahrgangsstufe 8	Klassen	65	54	1	3	5	x	2	x
23		Schüler insgesamt	730	630	7	23	51	x	18	1
24		weiblich	271	242	3	7	17	x	1	1
25	Jahrgangsstufe 9	Klassen	96	79	1	5	9	x	2	x
26		Schüler insgesamt	1 044	901	9	39	77	x	16	2
27		weiblich	417	365	4	15	30	x	2	1
28	Jahrgangsstufe 10	Klassen	7	-	1	2	4	x	-	x
29		Schüler insgesamt	50	-	3	15	32	x	-	-
30		weiblich	22	-	1	9	12	x	-	-
31	Jahrgangsstufen übergreifend	Klassen	77	30	5	3	5	x	34	x
32		Schüler insgesamt	861	293	26	21	63	x	295	163
33		weiblich	307	128	7	10	27	x	42	93
34	Ohne Angabe	Klassen	331	x	x	x	x	331	x	x
35		Schüler insgesamt	2 679	x	x	x	x	2 679	x	-
36		weiblich	1 026	x	x	x	x	1 026	x	-
37	Insgesamt	Klassen	841	362	16	28	49	331	55	-
38		Schüler insgesamt	7 995	3 919	93	207	479	2 679	448	170
39		weiblich	3 044	1 571	39	76	180	1 026	55	97

Kapitel 1		Landesergebnisse							
Tabelle 1.15		Je Unterrichtswoche gemäß Stundenplan zu erteilende Unterrichtsstunden im Schuljahr 2022/23 nach Beschäftigungsumfang der Lehrkräfte und Schularten							
Lfd. Nr.	Schulart	Zu erteilende Stunden der Lehrkräfte		Davon zu erteilende Unterrichtsstunden der					
				vollzeitbeschäftigten Lehrkräfte		teilzeitbeschäftigten Lehrkräfte		stundenweise beschäftigten Lehrkräfte	
		insgesamt	weiblich	zusammen	weiblich	zusammen	weiblich	zusammen	weiblich
1	2	3	4	5	6	7	8	9	10
		Allgemeinbildende Schulen insgesamt							
1	Grundschule	86 118	77 032	58 944	52 038	23 640	21 998	3 534	2 996
2	Schulart mit mehreren Bildungsgängen 2)	81 974	56 083	54 705	34 327	24 420	19 819	2 849	1 937
3	Gymnasium	60 691	38 444	33 105	18 163	24 156	18 234	3 430	2 047
4	Integrierte Gesamt- schule	17 834	11 942	10 089	6 340	6 476	4 790	1 269	812
5	Waldorfschule	1 953	1 226	745	362	994	694	214	170
6	Förderschule	27 265	21 516	22 024	16 951	4 739	4 200	502	365
7	Abendgymnasium	516	344	329	228	174	109	13	7
8	Insgesamt	276 351	206 587	179 941	128 409	84 599	69 844	11 811	8 334
		Öffentliche allgemeinbildende Schulen							
9	Grundschule	76 259	68 424	55 035	48 658	18 516	17 388	2 708	2 378
10	Schulart mit mehreren Bildungsgängen 2)	76 757	52 414	52 424	32 770	21 880	17 945	2 453	1 699
11	Gymnasium	51 478	32 793	28 647	15 706	19 958	15 348	2 873	1 739
12	Integrierte Gesamt- schule	9 475	6 510	6 040	3 766	2 884	2 413	551	331
13	Waldorfschule	x	x	x	x	x	x	x	x
14	Förderschule	23 768	18 659	19 090	14 607	4 208	3 716	470	336
15	Abendgymnasium	516	344	329	228	174	109	13	7
16	Zusammen	238 253	179 144	161 565	115 735	67 620	56 919	9 068	6 490

Kapitel 1		Landesergebnisse		
Tabelle 1.16		Zum Schuljahr 2022/23 angemeldete Kinder, Einschulungen und Zurückstellungen		
Lfd. Nr.	Einschulungen/ Zurückstellungen/ Angemeldete Kinder	Insgesamt	Männlich	Weiblich
1	2	3	4	5
Allgemeinbildende Schulen ohne Förderschulen				
1	Einschulungen	14 655	7 449	7 206
2	vorzeitig	264	87	177
3	fristgemäß	13 504	6 795	6 709
4	verspätet	887	567	320
5	Zurückstellungen	609	411	198
6	Angemeldete Kinder zusammen	15 264	7 860	7 404
Förderschulen				
7	Einschulungen	209	134	75
8	vorzeitig	1	-	1
9	fristgemäß	134	89	45
10	verspätet	74	45	29
11	Zurückstellungen	2	2	-
12	Angemeldete Kinder zusammen	211	136	75
Allgemeinbildende Schulen insgesamt				
13	Einschulungen	14 864	7 583	7 281
14	vorzeitig	265	87	178
15	fristgemäß	13 638	6 884	6 754
16	verspätet	961	612	349
17	Zurückstellungen	611	413	198
18	Angemeldete Kinder insgesamt	15 475	7 996	7 479

Einschulungen zum Schuljahr 2022/23



(c) StatA MV

Kapitel 2		Kreisergebnisse						
Tabelle 2.1		Allgemeinbildende Schulen im Schuljahr 2022/23 nach Organisationsformen						
Lfd. Nr.	Land Kreisfreie Stadt Landkreis <i>Große kreisangehörige Stadt</i>	Schulen insgesamt	Davon					
			Grund- schule	Grundschule mit Orientie- rungsstufe	Regionale Schule	Regionale Schule mit Grundschule	Regionale Schule und Gymnasium	Gymnasium
1	2	3	4	5	6	7	8	9
1	Mecklenburg-Vorpommern	562	212	29	76	61	-	52
2	Rostock	48	17	1	6	-	-	7
3	Schwerin	31	9	2	3	1	-	6
4	Mecklenburgische Seenplatte	99	37	7	11	9	-	9
5	<i>darunter Neubrandenburg</i>	21	6	1	3	-	-	4
6	Landkreis Rostock	75	26	6	9	12	-	5
7	Vorpommern-Rügen	79	34	2	12	9	-	4
8	<i>darunter Stralsund</i>	18	7	-	3	-	-	1
9	Nordwestmecklenburg	58	19	3	5	13	-	6
10	<i>darunter Wismar</i>	14	5	2	2	-	-	2
11	Vorpommern-Greifswald	92	36	5	17	7	-	9
12	<i>darunter Greifswald</i>	18	5	1	2	-	-	3
13	Ludwigslust-Parchim	80	34	3	13	10	-	6

Kapitel 2		Kreisergebnisse						
Tabelle 2.1		Allgemeinbildende Schulen im Schuljahr 2022/23 nach Organisationsformen						
Lfd. Nr.	Land Kreisfreie Stadt Landkreis <i>Große kreisangehörige Stadt</i>	Davon						
		integrierte Gesamtschule		kooperative Gesamtschule		Waldorf- schule	Förder- schule	Abend- gymnasium
		ohne gymnasiale Oberstufe	mit gymnasialer Oberstufe	ohne gymnasiale Oberstufe	mit gymnasialer Oberstufe			
1	2	10	11	12	13	14	15	16
1	Mecklenburg-Vorpommern	5	19	-	23	6	75	4
2	Rostock	-	6	-	3	1	6	1
3	Schwerin	-	2	-	1	1	5	1
4	Mecklenburgische Seenplatte	1	2	-	6	1	15	1
5	<i>darunter Neubrandenburg</i>	-	2	-	1	-	3	1
6	Landkreis Rostock	-	3	-	4	1	9	-
7	Vorpommern-Rügen	3	2	-	3	-	10	-
8	<i>darunter Stralsund</i>	1	2	-	1	-	3	-
9	Nordwestmecklenburg	-	1	-	1	1	9	-
10	<i>darunter Wismar</i>	-	1	-	-	-	2	-
11	Vorpommern-Greifswald	1	3	-	1	1	11	1
12	<i>darunter Greifswald</i>	1	2	-	-	1	2	1
13	Ludwigslust-Parchim	-	-	-	4	-	10	-

Kapitel 2		Kreisergebnisse				
Tabelle 2.2		Allgemeinbildende Schulen im Schuljahr 2022/23 nach rechtlichem Status				
Lfd. Nr.	Land Kreisfreie Stadt Landkreis <i>Große kreisangehörige Stadt</i>	Schulen insgesamt	Öffentliche Schulen	Schulen in freier Träger- schaft	Davon	
					Grundschule	Regionale Schule
1	2	3	4	5	6	7
1	Mecklenburg-Vorpommern	562	481	81	35	2
2	Rostock	48	40	8	-	-
3	Schwerin	31	22	9	2	-
4	Mecklenburgische Seenplatte	99	83	16	10	1
5	<i>darunter Neubrandenburg</i>	21	17	4	1	-
6	Landkreis Rostock	75	60	15	8	-
7	Vorpommern-Rügen	79	68	11	4	-
8	<i>darunter Stralsund</i>	18	16	2	-	-
9	Nordwestmecklenburg	58	52	6	3	-
10	<i>darunter Wismar</i>	14	11	3	2	-
11	Vorpommern-Greifswald	92	80	12	5	1
12	<i>darunter Greifswald</i>	18	12	6	1	-
13	Ludwigslust-Parchim	80	76	4	3	-

Kapitel 2		Kreisergebnisse					
Tabelle 2.2		Allgemeinbildende Schulen im Schuljahr 2022/23 nach rechtlichem Status					
Lfd. Nr.	Land Kreisfreie Stadt Landkreis <i>Große kreisangehörige Stadt</i>	Davon					
		Gymnasium	integrierte Gesamt- schule	kooperative Gesamt- schule	Waldorf- schule	Schule mit dem Förderschwer- punkt geistige Entwicklung	übrige Förder- schule
1	2	8	9	10	11	12	13
1	Mecklenburg-Vorpommern	9	15	5	6	8	1
2	Rostock	3	3	1	1	-	-
3	Schwerin	3	1	1	1	1	-
4	Mecklenburgische Seenplatte	2	1	1	1	-	-
5	<i>darunter Neubrandenburg</i>	1	1	1	-	-	-
6	Landkreis Rostock	-	3	1	1	2	-
7	Vorpommern-Rügen	-	4	1	-	2	-
8	<i>darunter Stralsund</i>	-	2	-	-	-	-
9	Nordwestmecklenburg	-	-	-	1	2	-
10	<i>darunter Wismar</i>	-	-	-	-	1	-
11	Vorpommern-Greifswald	1	3	-	1	-	1
12	<i>darunter Greifswald</i>	1	2	-	1	-	1
13	Ludwigslust-Parchim	-	-	-	-	1	-

Kapitel 2		Kreisergebnisse						
Tabelle 2.3		Förderschulen im Schuljahr 2022/23 nach Förderschwerpunkten						
Lfd. Nr.	Land Kreisfreie Stadt Landkreis <i>Große kreisangehörige Stadt</i>	Förder- schulen insgesamt	Davon nach Förderschwerpunkt					
			Lernen	Sprache	körperliche und moto- rische Ent- wicklung	emotionale und soziale Entwicklung	geistige Entwicklung	sonstige
1	2	3	4	5	6	7	8	9
1	Mecklenburg-Vorpommern	75	28	-	2	2	29	14
2	Rostock	6	2	-	-	1	1	2 10)
3	Schwerin	5	1	-	1	-	2	1 11)
4	Mecklenburgische Seenplatte	15	5	-	1	-	7	2 12)
5	<i>darunter Neubrandenburg</i>	3	-	-	1	-	1	1 13)
6	Landkreis Rostock	9	3	-	-	-	3	3 14)
7	Vorpommern-Rügen	10	4	-	-	-	5	1 15)
8	<i>darunter Stralsund</i>	3	1	-	-	-	1	1 15)
9	Nordwestmecklenburg	9	5	-	-	-	3	1 16)
10	<i>darunter Wismar</i>	2	1	-	-	-	1	-
11	Vorpommern-Greifswald	11	4	-	-	1	4	2 17)
12	<i>darunter Greifswald</i>	2	1	-	-	1	-	-
13	Ludwigslust-Parchim	10	4	-	-	-	4	2 18)

Kapitel 2			Kreisergebnisse							
Tabelle 2.4			Schüler im Schuljahr 2022/23 nach Schularten und Geschlecht							
Lfd. Nr.	Land Kreisfreie Stadt Landkreis <i>Große kreisangehörige Stadt</i>	Geschlecht	Schüler	Davon						
				Grund- schule	Schulart mit mehreren Bildungs- gängen 2)	Gym- nasium	integrierte Gesamt- schule	Waldorf- schule	Förder- schule	Abend- gym- nasium
1	2	3	4	5	6	7	8	9	10	11
			Allgemeinbildende Schulen insgesamt							
1	Mecklenburg-Vorpommern	insgesamt	161 755	59 065	49 910	33 755	9 459	1 285	7 995	286
2		weiblich	79 763	28 960	23 932	18 445	4 569	680	3 044	133
3	Rostock	zusammen	20 787	7 157	3 894	5 253	2 897	327	1 137	122
4		weiblich	10 212	3 537	1 858	2 777	1 394	181	411	54
5	Schwerin	zusammen	11 540	3 768	2 548	3 125	912	377	699	111
6		weiblich	5 700	1 850	1 238	1 648	431	194	287	52
7	Mecklenburgische Seenplatte	zusammen	26 474	9 412	8 435	5 924	1 467	107	1 114	15
8		weiblich	13 103	4 516	4 086	3 287	701	52	454	7
9	<i>darunter Neubrandenburg</i>	zusammen	7 626	2 442	1 861	1 959	999	-	350	15
10		weiblich	3 751	1 142	926	1 055	481	-	140	7
11	Landkreis Rostock	zusammen	22 089	8 636	7 596	4 183	634	55	985	-
12		weiblich	10 918	4 258	3 686	2 271	292	33	378	-
13	Vorpommern-Rügen	zusammen	21 413	7 839	7 604	3 745	1 402	-	823	-
14		weiblich	10 633	3 864	3 646	2 105	687	-	331	-
15	<i>darunter Stralsund</i>	zusammen	6 061	2 051	1 577	1 146	1 002	-	285	-
16		weiblich	3 017	973	790	635	499	-	120	-
17	Nordwestmecklenburg	zusammen	15 945	5 968	5 366	3 203	516	79	813	-
18		weiblich	7 793	2 930	2 489	1 761	241	37	335	-
19	<i>darunter Wismar</i>	zusammen	4 221	1 599	885	963	516	-	258	-
20		weiblich	2 073	794	420	510	241	-	108	-
21	Vorpommern-Greifswald	zusammen	23 056	8 274	7 047	4 313	1 631	340	1 413	38
22		weiblich	11 222	4 042	3 403	2 293	823	183	458	20
23	<i>darunter Greifswald</i>	zusammen	6 707	2 166	987	1 445	1 282	340	449	38
24		weiblich	3 218	1 042	465	732	643	183	133	20
25	Ludwigslust-Parchim	zusammen	20 451	8 011	7 420	4 009	-	-	1 011	-
26		weiblich	10 182	3 963	3 526	2 303	-	-	390	-

Kapitel 2			Kreisergebnisse							
Tabelle 2.4			Schüler im Schuljahr 2022/23 nach Schularten und Geschlecht							
Lfd. Nr.	Land Kreisfreie Stadt Landkreis <i>Große kreisangehörige Stadt</i>	Geschlecht	Schüler	Davon						
				Grund- schule	Schulart mit mehreren Bildungs- gängen 2)	Gym- nasium	integrierte Gesamt- schule	Waldorf- schule	Förder- schule	Abend- gym- nasium
1	2	3	4	5	6	7	8	9	10	11
			Öffentliche allgemeinbildende Schulen							
27	Mecklenburg-Vorpommern	insgesamt	141 810	52 504	47 112	29 347	5 569	x	6 992	286
28		weiblich	69 868	25 677	22 532	16 142	2 695	x	2 689	133
29	Rostock	zusammen	15 689	5 997	3 491	3 055	2 037	x	987	122
30		weiblich	7 665	2 963	1 663	1 630	1 005	x	350	54
31	Schwerin	zusammen	8 459	2 968	2 006	2 065	708	x	601	111
32		weiblich	4 167	1 452	979	1 100	338	x	246	52
33	Mecklenburgische Seenplatte	zusammen	23 500	8 162	7 831	5 269	1 109	x	1 114	15
34		weiblich	11 552	3 872	3 768	2 937	514	x	454	7
35	<i>darunter Neubrandenburg</i>	zusammen	6 052	1 907	1 568	1 571	641	x	350	15
36		weiblich	2 924	864	773	846	294	x	140	7
37	Landkreis Rostock	zusammen	19 884	7 870	7 184	4 000	-	x	830	-
38		weiblich	9 837	3 877	3 455	2 189	-	x	316	-
39	Vorpommern-Rügen	zusammen	19 364	7 029	7 373	3 572	682	x	708	-
40		weiblich	9 648	3 456	3 559	2 008	340	x	285	-
41	<i>darunter Stralsund</i>	zusammen	5 512	1 822	1 577	1 146	682	x	285	-
42		weiblich	2 745	860	790	635	340	x	120	-
43	Nordwestmecklenburg	zusammen	15 099	5 556	5 173	3 203	516	x	651	-
44		weiblich	7 398	2 726	2 395	1 761	241	x	275	-
45	<i>darunter Wismar</i>	zusammen	3 738	1 330	761	963	516	x	168	-
46		weiblich	1 840	657	356	510	241	x	76	-
47	Vorpommern-Greifswald	zusammen	19 974	7 309	6 779	4 174	517	x	1 157	38
48		weiblich	9 706	3 551	3 258	2 214	257	x	406	20
49	<i>darunter Greifswald</i>	zusammen	4 409	1 504	851	1 306	517	x	193	38
50		weiblich	2 122	717	394	653	257	x	81	20
51	Ludwigslust-Parchim	zusammen	19 841	7 613	7 275	4 009	-	x	944	-
52		weiblich	9 895	3 780	3 455	2 303	-	x	357	-

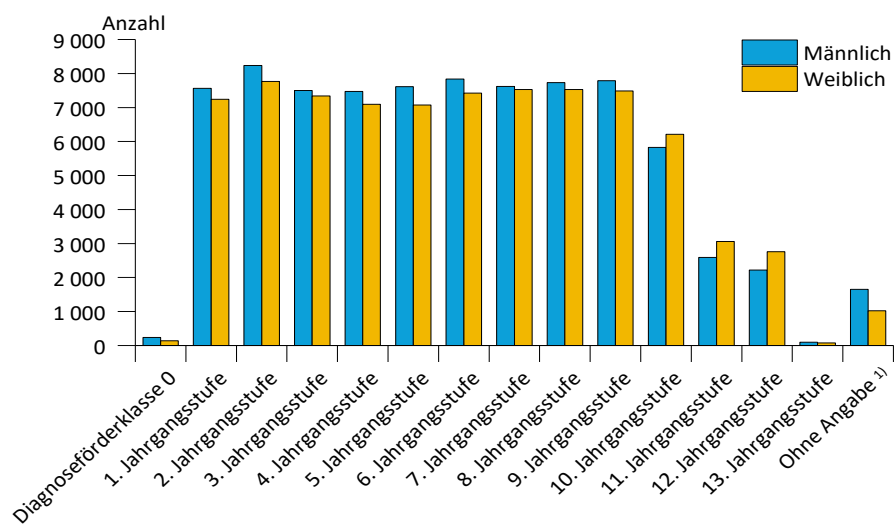
Kapitel 2			Kreisergebnisse							
Tabelle 2.4			Schüler im Schuljahr 2022/23 nach Schularten und Geschlecht							
Lfd. Nr.	Land Kreisfreie Stadt Landkreis <i>Große kreisangehörige Stadt</i>	Geschlecht	Schüler	Davon						
				Grund- schule	Schulart mit mehreren Bildungs- gängen 2)	Gym- nasium	integrierte Gesamt- schule	Waldorf- schule	Förder- schule	Abend- gym- nasium
1	2	3	4	5	6	7	8	9	10	11
Schulen in freier Trägerschaft										
53	Mecklenburg-Vorpommern	insgesamt	19 945	6 561	2 798	4 408	3 890	1 285	1 003	x
54		weiblich	9 895	3 283	1 400	2 303	1 874	680	355	x
55	Rostock	zusammen	5 098	1 160	403	2 198	860	327	150	x
56		weiblich	2 547	574	195	1 147	389	181	61	x
57	Schwerin	zusammen	3 081	800	542	1 060	204	377	98	x
58		weiblich	1 533	398	259	548	93	194	41	x
59	Mecklenburgische Seenplatte	zusammen	2 974	1 250	604	655	358	107	-	x
60		weiblich	1 551	644	318	350	187	52	-	x
61	<i>darunter Neubrandenburg</i>	zusammen	1 574	535	293	388	358	-	-	x
62		weiblich	827	278	153	209	187	-	-	x
63	Landkreis Rostock	zusammen	2 205	766	412	183	634	55	155	x
64		weiblich	1 081	381	231	82	292	33	62	x
65	Vorpommern-Rügen	zusammen	2 049	810	231	173	720	-	115	x
66		weiblich	985	408	87	97	347	-	46	x
67	<i>darunter Stralsund</i>	zusammen	549	229	-	-	320	-	-	x
68		weiblich	272	113	-	-	159	-	-	x
69	Nordwestmecklenburg	zusammen	846	412	193	-	-	79	162	x
70		weiblich	395	204	94	-	-	37	60	x
71	<i>darunter Wismar</i>	zusammen	483	269	124	-	-	-	90	x
72		weiblich	233	137	64	-	-	-	32	x
73	Vorpommern-Greifswald	zusammen	3 082	965	268	139	1 114	340	256	x
74		weiblich	1 516	491	145	79	566	183	52	x
75	<i>darunter Greifswald</i>	zusammen	2 298	662	136	139	765	340	256	x
76		weiblich	1 096	325	71	79	386	183	52	x
77	Ludwigslust-Parchim	zusammen	610	398	145	-	-	-	67	x
78		weiblich	287	183	71	-	-	-	33	x

Kapitel 2			Kreisergebnisse							
Tabelle 2.4			Schüler im Schuljahr 2022/23 nach Schularten und Geschlecht							
Lfd. Nr.	Land Kreisfreie Stadt Landkreis <i>Große kreisangehörige Stadt</i>	Geschlecht	Schüler	Davon						
				Grund- schule	Schulart mit mehreren Bildungs- gängen ²⁾	Gym- nasium	integrierte Gesamt- schule	Waldorf- schule	Förder- schule	Abend- gym- nasium
1	2	3	4	5	6	7	8	9	10	11
			Ausländer							
79	Mecklenburg-Vorpommern	insgesamt	13 991	5 286	5 173	2 026	943	57	459	47
80		weiblich	6 889	2 486	2 577	1 138	458	34	170	26
81	Rostock	zusammen	2 310	802	754	475	157	16	92	14
82		weiblich	1 117	364	353	273	75	12	32	8
83	Schwerin	zusammen	1 713	627	488	196	289	15	70	28
84		weiblich	870	318	253	95	152	8	27	17
85	Mecklenburgische Seenplatte	zusammen	1 968	740	714	306	154	8	44	2
86		weiblich	966	335	373	165	72	3	18	-
87	<i>darunter Neubrandenburg</i>	zusammen	963	379	370	73	117	-	22	2
88		weiblich	485	191	194	36	54	-	10	-
89	Landkreis Rostock	zusammen	1 464	568	632	189	13	4	58	-
90		weiblich	716	265	317	101	9	2	22	-
91	Vorpommern-Rügen	zusammen	1 606	623	647	179	113	-	44	-
92		weiblich	800	285	332	109	58	-	16	-
93	<i>darunter Stralsund</i>	zusammen	656	241	232	64	91	-	28	-
94		weiblich	306	109	99	39	49	-	10	-
95	Nordwestmecklenburg	zusammen	1 144	501	468	70	56	-	49	-
96		weiblich	551	246	222	36	24	-	23	-
97	<i>darunter Wismar</i>	zusammen	718	351	248	35	56	-	28	-
98		weiblich	335	168	114	19	24	-	10	-
99	Vorpommern-Greifswald	zusammen	2 117	785	667	442	161	14	45	3
100		weiblich	1 051	376	329	257	68	9	11	1
101	<i>darunter Greifswald</i>	zusammen	626	241	106	89	157	14	16	3
102		weiblich	290	104	45	59	65	9	7	1
103	Ludwigslust-Parchim	zusammen	1 669	640	803	169	-	-	57	-
104		weiblich	818	297	398	102	-	-	21	-

Kapitel 2		Kreisergebnisse							
Tabelle 2.5		Klassen im Schuljahr 2022/23 nach Schularten ³⁾							
Lfd. Nr.	Land Kreisfreie Stadt Landkreis <i>Große kreisangehörige Stadt</i>	Klassen	Davon						
			Grund- schule	Schulart mit mehreren Bildungs- gängen ²⁾	Gym- nasium	integrierte Gesamt- schule	Waldorf- schule	Förder- schule	Abend- gymnasium
1	2	3	4	5	6	7	8	9	10
Allgemeinbildende Schulen insgesamt									
1	Mecklenburg-Vorpommern	7 259	2 883	2 314	814	361	46	841	x
2	Rostock	873	346	173	131	103	10	110	x
3	Schwerin	495	178	113	86	36	13	69	x
4	Mecklenburgische Seenplatte	1 153	445	375	153	54	5	121	x
5	<i>darunter Neubrandenburg</i>	311	106	80	53	34	-	38	x
6	Landkreis Rostock	1 040	432	370	97	26	4	111	x
7	Vorpommern-Rügen	950	380	346	83	52	-	89	x
8	<i>darunter Stralsund</i>	242	91	68	22	33	-	28	x
9	Nordwestmecklenburg	747	301	257	73	20	4	92	x
10	<i>darunter Wismar</i>	181	73	40	23	20	-	25	x
11	Vorpommern-Greifswald	1 062	410	334	99	70	10	139	x
12	<i>darunter Greifswald</i>	284	101	47	36	54	10	36	x
13	Ludwigslust-Parchim	939	391	346	92	-	-	110	x
Öffentliche allgemeinbildende Schulen									
14	Mecklenburg-Vorpommern	6 386	2 586	2 178	689	205	x	728	x
15	Rostock	688	294	156	74	72	x	92	x
16	Schwerin	368	140	88	57	26	x	57	x
17	Mecklenburgische Seenplatte	1 026	388	345	131	41	x	121	x
18	<i>darunter Neubrandenburg</i>	250	83	65	43	21	x	38	x
19	Landkreis Rostock	929	394	351	91	-	x	93	x
20	Vorpommern-Rügen	851	344	333	78	22	x	74	x
21	<i>darunter Stralsund</i>	221	81	68	22	22	x	28	x
22	Nordwestmecklenburg	692	280	247	73	20	x	72	x
23	<i>darunter Wismar</i>	151	60	34	23	20	x	14	x
24	Vorpommern-Greifswald	925	370	320	93	24	x	118	x
25	<i>darunter Greifswald</i>	183	75	39	30	24	x	15	x
26	Ludwigslust-Parchim	907	376	338	92	-	x	101	x

Kapitel 2		Kreisergebnisse								
Tabelle 2.6		Schüler mit Aufteilung der Jahrgangsstufen übergreifend unterrichteten Schüler im Schuljahr 2022/23 nach Jahrgangsstufen								
Lfd. Nr.	Land Kreisfreie Stadt Landkreis Große kreisangehörige Stadt	Schüler	Jahrgangsstufe							
			Diagnose- förder- klasse 0	1	2	3	4	5	6	7
1	2	3	4	5	6	7	8	9	10	11
1	Mecklenburg- Vorpommern	161 755	375	14 812	16 005	14 841	14 565	14 692	15 256	15 151
2	Rostock	20 787	101	1 831	1 953	1 828	1 787	1 799	1 902	1 898
3	Schwerin	11 540	21	967	1 083	981	982	988	1 088	1 061
4	Mecklenburgische Seenplatte darunter	26 474	82	2 331	2 488	2 355	2 300	2 479	2 429	2 554
5	Neubrandenburg	7 626	21	595	654	634	575	661	704	757
6	Landkreis Rostock	22 089	27	2 189	2 368	2 144	2 085	1 985	2 070	2 021
7	Vorpommern-Rügen	21 413	32	1 945	2 035	1 935	1 978	1 989	2 111	2 077
8	darunter Stralsund	6 061	11	475	520	543	542	534	579	610
9	Nordwestmecklenburg	15 945	50	1 497	1 641	1 493	1 431	1 505	1 565	1 469
10	darunter Wismar	4 221	12	374	446	413	376	360	359	364
11	Vorpommern-Greifswald	23 056	42	2 061	2 286	2 063	2 101	2 083	2 217	2 177
12	darunter Greifswald	6 707	22	575	614	567	558	585	618	643
13	Ludwigslust-Parchim	20 451	20	1 991	2 151	2 042	1 901	1 864	1 874	1 894

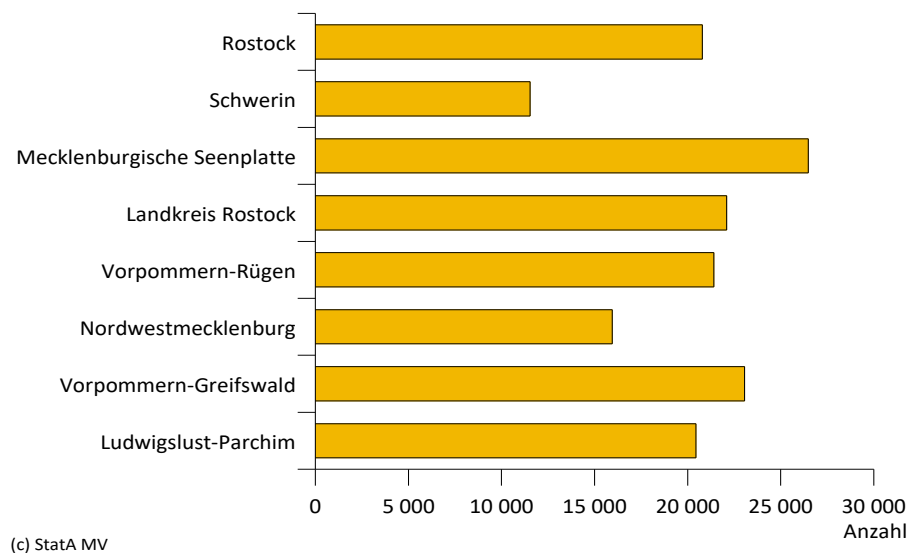
Schüler im Schuljahr 2022/23 nach Jahrgangsstufen und Geschlecht



1) Schule mit Förderschwerpunkt geistige Entwicklung
(c) StatA MV

Kapitel 2		Kreisergebnisse								
Tabelle 2.6		Schüler mit Aufteilung der Jahrgangsstufen übergreifend unterrichteten Schüler im Schuljahr 2022/23 nach Jahrgangsstufen								
Lfd. Nr.	Land Kreisfreie Stadt Landkreis <i>Große kreisangehörige Stadt</i>	Jahrgangsstufe								Ohne Angabe
		8	9	10	davon		11	12	13	
					10 Sek I 4)	10 Sek II 5)				
1	2	12	13	14	15	16	17	18	19	20
1	Mecklenburg- Vorpommern	15 259	15 271	12 036	6 025	6 011	5 656	4 980	177	2 679
2	Rostock	1 982	1 868	1 656	610	1 046	1 003	849	67	263
3	Schwerin	1 088	1 064	859	359	500	552	517	57	232
4	Mecklenburgische Seenplatte <i>darunter</i>	2 604	2 617	2 066	1 019	1 047	878	811	32	448
5	<i>Neubrandenburg</i>	799	798	615	273	342	340	305	32	136
6	Landkreis Rostock	1 945	2 031	1 619	899	720	682	620	-	303
7	Vorpommern-Rügen	2 099	2 110	1 596	929	667	620	522	-	364
8	<i>darunter Stralsund</i>	622	602	470	219	251	235	219	-	99
9	Nordwestmecklenburg	1 466	1 495	1 152	618	534	495	445	-	241
10	<i>darunter Wismar</i>	389	423	303	117	186	171	141	-	90
11	Vorpommern-Greifswald	2 190	2 217	1 649	824	825	829	675	21	445
12	<i>darunter Greifswald</i>	628	657	518	198	320	336	238	21	127
13	Ludwigslust-Parchim	1 885	1 869	1 439	767	672	597	541	-	383

Schüler im Schuljahr 2022/23 nach Kreisen

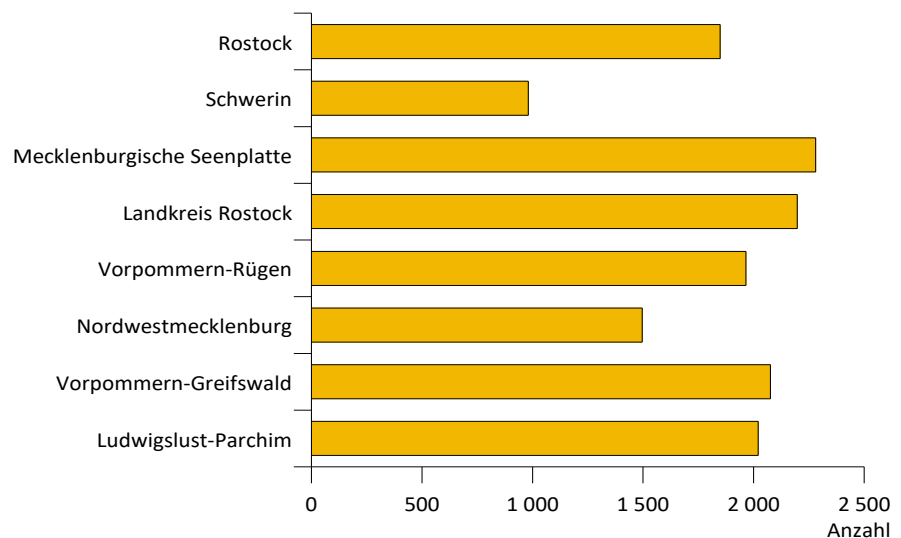


Kapitel 2			Kreisergebnisse								
Tabelle 2.7			Klassen und Schüler ohne Aufteilung der Jahrgangsstufen übergreifend unterrichteten Schüler im Schuljahr 2022/23 nach Jahrgangsstufen und Geschlecht ¹⁹⁾								
Lfd. Nr.	Land Kreisfreie Stadt Landkreis Große kreisangehörige Stadt	Merkmal	Ins- gesamt	Jahrgangsstufe							
				Diag- nose- förder- klasse 0	1	2	3	4	5	6	7
1	2	3	4	5	6	7	8	9	10	11	12
1	Mecklenburg- Vorpommern	Klassen	7 259	38	373	231	681	664	635	653	689
2		Schüler insg.	161 755	367	7 279	4 109	13 852	13 544	13 859	14 438	14 694
3		weiblich	79 763	136	3 483	1 973	6 863	6 592	6 672	7 032	7 316
4	Rostock	Klassen	873	10	54	36	81	78	75	76	80
5		Schüler insg.	20 787	101	1 046	660	1 676	1 639	1 639	1 748	1 714
6		weiblich	10 212	39	480	337	834	797	799	832	853
7	Schwerin	Klassen	495	2	20	17	44	45	45	48	49
8		Schüler insg.	11 540	21	428	298	933	929	953	1 046	1 048
9		weiblich	5 700	7	207	141	446	482	462	521	523
10	Mecklenburgische Seenplatte	Klassen	1 153	8	68	39	99	94	103	98	114
11		Schüler insg.	26 474	74	1 319	558	2 153	2 107	2 333	2 267	2 460
12		weiblich	13 103	23	638	255	1 034	978	1 099	1 152	1 240
13	<i>darunter</i> <i>Neubrandenburg</i>	Klassen	311	2	14	10	23	19	24	25	31
14		Schüler insg.	7 626	21	298	151	530	463	553	586	687
15		weiblich	3 751	5	135	61	239	213	250	306	341
16	Landkreis Rostock	Klassen	1 040	3	55	30	101	99	84	91	98
17		Schüler insg.	22 089	27	1 045	541	1 942	1 892	1 807	1 921	1 966
18		weiblich	10 918	5	497	265	972	930	886	938	952
19	Vorpommern- Rügen	Klassen	950	3	45	24	89	91	85	88	90
20		Schüler insg.	21 413	32	922	484	1 852	1 868	1 923	2 053	2 058
21		weiblich	10 633	17	452	226	959	911	883	1 021	1 059
22	<i>darunter</i> <i>Stralsund</i>	Klassen	242	1	10	8	24	24	21	24	26
23		Schüler insg.	6 061	11	230	186	533	522	517	570	602
24		weiblich	3 017	4	104	83	271	240	244	293	309
25	Nordwest- mecklenburg	Klassen	747	5	31	31	75	68	69	73	69
26		Schüler insg.	15 945	50	555	487	1 478	1 386	1 471	1 526	1 431
27		weiblich	7 793	23	258	222	720	685	686	705	723
28	<i>darunter</i> <i>Wismar</i>	Klassen	181	1	7	7	18	15	16	16	16
29		Schüler insg.	4 221	12	129	112	411	357	352	340	348
30		weiblich	2 073	7	57	51	223	175	167	152	177
31	Vorpommern- Greifswald	Klassen	1 062	5	54	31	96	98	91	97	100
32		Schüler insg.	23 056	42	1 035	631	1 905	1 945	1 946	2 085	2 136
33		weiblich	11 222	15	510	304	939	945	1 005	996	1 027
34	<i>darunter</i> <i>Greifswald</i>	Klassen	284	2	20	14	23	23	24	26	28
35		Schüler insg.	6 707	22	370	285	501	483	512	550	627
36		weiblich	3 218	7	178	129	250	226	273	259	298
37	Ludwigslust- Parchim	Klassen	939	2	46	23	96	91	83	82	89
38		Schüler insg.	20 451	20	929	450	1 913	1 778	1 787	1 792	1 881
39		weiblich	10 182	7	441	223	959	864	852	867	939

Kapitel 2			Kreisergebnisse									
Tabelle 2.7			Klassen und Schüler ohne Aufteilung der Jahrgangsstufen übergreifend unterrichteten Schüler im Schuljahr 2022/23 nach Jahrgangsstufen und Geschlecht ¹⁹⁾									
Lfd. Nr.	Land Kreisfreie Stadt Landkreis Große kreisangehörige Stadt	Merkmal	Jahrgangsstufe									Ohne Angabe
			8	9	10	davon		11	12	13	Jahr- gangs- stufen über- greifend	
						10 Sek I 4)	10 Sek II 5)					
1	2	3	13	14	15	16	17	18	19	20	21	22
1	Mecklenburg- Vorpommern	Klassen	700	729	305	305	x	x	x	x	1 230	331
2		Schüler insg.	14 695	14 803	11 890	5 879	6 011	5 610	4 942	177	24 817	2 679
3		weiblich	7 281	7 283	6 133	2 832	3 301	3 037	2 742	77	12 117	1 026
4	Rostock	Klassen	81	85	29	29	x	x	x	x	154	34
5		Schüler insg.	1 813	1 734	1 625	579	1 046	970	823	67	3 269	263
6		weiblich	942	836	797	266	531	522	423	27	1 602	92
7	Schwerin	Klassen	50	52	17	17	x	x	x	x	78	28
8		Schüler insg.	1 024	1 030	849	349	500	552	516	57	1 624	232
9		weiblich	521	493	438	175	263	288	282	25	778	86
10	Mecklenburgische Seenplatte	Klassen	115	119	48	48	x	x	x	x	192	56
11		Schüler insg.	2 485	2 540	2 039	992	1 047	872	810	32	3 977	448
12		weiblich	1 226	1 231	1 106	504	602	495	461	12	1 964	189
13	darunter Neubrandenburg	Klassen	32	36	12	12	x	x	x	x	66	17
14		Schüler insg.	726	773	607	265	342	340	305	32	1 418	136
15		weiblich	347	374	315	119	196	194	187	12	712	60
16	Landkreis Rostock	Klassen	97	102	49	49	x	x	x	x	195	36
17		Schüler insg.	1 907	1 990	1 578	858	720	676	610	-	3 884	303
18		weiblich	932	977	816	424	392	356	339	-	1 928	125
19	Vorpommern- Rügen	Klassen	93	97	45	45	x	x	x	x	154	46
20		Schüler insg.	2 045	2 068	1 572	905	667	619	522	-	3 031	364
21		weiblich	1 024	1 031	821	431	390	340	294	-	1 459	136
22	darunter Stralsund	Klassen	26	25	11	11	x	x	x	x	30	12
23		Schüler insg.	616	594	462	211	251	234	219	-	666	99
24		weiblich	325	309	231	95	136	136	117	-	312	39
25	Nordwest- mecklenburg	Klassen	69	74	32	32	x	x	x	x	120	31
26		Schüler insg.	1 424	1 459	1 146	612	534	495	445	-	2 351	241
27		weiblich	685	716	584	292	292	272	262	-	1 158	94
28	darunter Wismar	Klassen	17	21	6	6	x	x	x	x	30	11
29		Schüler insg.	374	409	303	117	186	171	141	-	672	90
30		weiblich	187	198	163	64	99	89	78	-	317	32
31	Vorpommern- Greifswald	Klassen	106	111	43	43	x	x	x	x	179	51
32		Schüler insg.	2 135	2 142	1 642	817	825	829	675	21	3 442	445
33		weiblich	1 048	1 054	815	379	436	426	358	13	1 615	152
34	darunter Greifswald	Klassen	29	33	10	10	x	x	x	x	42	10
35		Schüler insg.	604	625	517	197	320	336	238	21	889	127
36		weiblich	289	318	259	102	157	166	117	13	398	38
37	Ludwigslust- Parchim	Klassen	89	89	42	42	x	x	x	x	158	49
38		Schüler insg.	1 862	1 840	1 439	767	672	597	541	-	3 239	383
39		weiblich	903	945	756	361	395	338	323	-	1 613	152

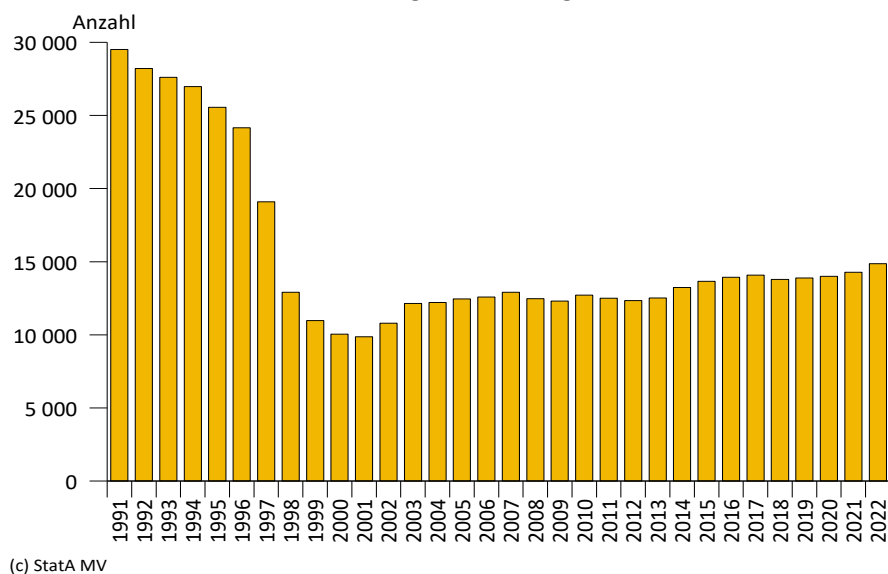
Kapitel 2		Kreisergebnisse					
Tabelle 2.8		Zum Schuljahr 2022/23 angemeldete Kinder, Einschulungen und Zurückstellungen an allgemeinbildenden Schulen					
Lfd. Nr.	Land Kreisfreie Stadt Landkreis Große kreisangehörige Stadt	Angemeldete Kinder		Einschulungen		Davon	
						vorzeitig	
		insgesamt	weiblich	zusammen	weiblich	zusammen	weiblich
1	2	3	4	5	6	7	8
1	Mecklenburg-Vorpommern	15 475	7 479	14 864	7 281	265	178
2	Rostock	1 902	915	1 848	898	25	17
3	Schwerin	1 037	503	981	483	24	15
4	Mecklenburgische Seenplatte	2 342	1 149	2 281	1 131	47	31
5	darunter Neubrandenburg	589	284	569	278	10	8
6	Landkreis Rostock	2 300	1 098	2 197	1 072	42	27
7	Vorpommern-Rügen	2 037	981	1 965	958	30	23
8	darunter Stralsund	488	221	478	217	6	6
9	Nordwestmecklenburg	1 549	746	1 496	734	28	19
10	darunter Wismar	379	183	367	180	9	5
11	Vorpommern-Greifswald	2 166	1 057	2 076	1 017	44	33
12	darunter Greifswald	601	287	586	280	11	9
13	Ludwigslust-Parchim	2 142	1 030	2 020	988	25	13

Einschulungen im Schuljahr 2022/23 nach Kreisen



Kapitel 2		Kreisergebnisse					
Tabelle 2.8		Zum Schuljahr 2022/23 angemeldete Kinder, Einschulungen und Zurückstellungen an allgemeinbildenden Schulen					
Lfd. Nr.	Land Kreisfreie Stadt Landkreis <i>Große kreisangehörige Stadt</i>	Davon				Zurückstellungen	
		fristgemäß		verspätet			
		zusammen	weiblich	zusammen	weiblich	zusammen	weiblich
1	2	9	10	11	12	13	14
1	Mecklenburg-Vorpommern	13 638	6 754	961	349	611	198
2	Rostock	1 716	849	107	32	54	17
3	Schwerin	864	430	93	38	56	20
4	Mecklenburgische Seenplatte	2 129	1 055	105	45	61	18
5	<i>darunter Neubrandenburg</i>	526	256	33	14	20	6
6	Landkreis Rostock	2 019	997	136	48	103	26
7	Vorpommern-Rügen	1 806	894	129	41	72	23
8	<i>darunter Stralsund</i>	448	203	24	8	10	4
9	Nordwestmecklenburg	1 401	692	67	23	53	12
10	<i>darunter Wismar</i>	341	171	17	4	12	3
11	Vorpommern-Greifswald	1 869	912	163	72	90	40
12	<i>darunter Greifswald</i>	528	256	47	15	15	7
13	Ludwigslust-Parchim	1 834	925	161	50	122	42

Einschulungen im Zeitvergleich



Fußnotenerläuterungen

- 1) Ab 2005: Vorklasse.
- 2) Siehe Erläuterungen.
- 3) Ohne Sekundarbereich II.
- 4) Sek I = Sekundarbereich I.
- 5) Sek II = Sekundarbereich II.
- 6) Ohne Förderschulen und Waldorfschulen; In den Jahrgangsstufen 1 und 2 werden generell keine Wiederholer nachgewiesen.
- 7) Großbritannien und Nordirland.
- 8) Staatenlos.
- 9) Die Verringerung der Anzahl der Schüler an Förderschulen und der Schüler mit sonderpädagogischer Förderung an Förderschulen ergibt sich aufgrund der Umsetzung der Inklusionsstrategie des Landes Mecklenburg-Vorpommern und deren Verankerung im Schulgesetz.
https://www.regierung-mv.de/serviceassistent/_php/download.php?datei_id=1588159
- 10) Schule mit den Förderschwerpunkten Unterricht kranker Schüler und körperliche und motorische Entwicklung und Grundschule.
- 11) Schule mit dem Förderschwerpunkt Unterricht kranker Schüler.
- 12) Schule mit den Förderschwerpunkten emotionale und soziale Entwicklung und Lernen und Unterricht kranker Schüler.
- 13) Schule mit den Förderschwerpunkten Lernen und Unterricht kranker Schüler.
- 14) Schule mit den Förderschwerpunkten Hören und geistige Entwicklung und Lernen.
- 15) Schule mit den Förderschwerpunkten Unterricht kranker Schüler und emotionale und soziale Entwicklung.
- 16) Schule mit dem Förderschwerpunkt Sehen.
- 17) Schule mit den Förderschwerpunkten Lernen und emotionale und soziale Entwicklung.
- 18) Schule mit den Förderschwerpunkten Lernen und geistige Entwicklung.
- 19) Klassen – ohne Sekundarbereich II.